

# 消 防 年 報

平成 3 0 年度



夷隅郡市広域市町村圏事務組合消防本部

(令和元年刊行)

# は し が き

この年報は、平成３０年度中における夷隅郡市広域市町村圏事務組合消防の現況を収録し、今後の参考とするとともに、本組合消防の概要を紹介することを目的として編集しました。

なお、諸表については会計年度をもって記載しましたが、火災件数、救急件数及びその他一部については暦年としました。

令和元年５月

夷隅郡市広域市町村圏事務組合消防本部

# 目 次



## 総 務

夷隅郡市消防の沿革	1～5
勝浦市消防本部の主な沿革	6
大原町消防本部の主な沿革	6
管内の状況	7
消防分布図	7
消防庁舎の現況	8
構成市町面積・人口・世帯数	9
組合予算と消防予算	9
構成市町負担金（消防費）	9
消防本部組織図	10
消防本部事務分掌	11
消防署事務分掌	12
消防職員の定数と実数の推移	13
消防職員勤続年数	13
消防職員配置状況	13
消防職員の年齢	14
消防職員の研修状況	15
消防職員の資格取得状況	16
消防力の現勢	17



## 予 防

市町別防火対象物一覧表	18
建築確認同意月別件数	19
建築確認同意市町別件数	20
消防用設備等の届出及び検査等の状況	21
4階以上の建築物状況	22
広報活動等の状況	22
消防法令適合通知書等申請件数	22
防火対象物定期点検報告制度	22
条例等に基づく各種市町別・月別届出状況	23
市町別危険物施設の概要	24・25
危険物製造所等の状況	26
危険物関係許可・認可・届出状況	27
月別許可・認可・届出状況	28
月別立入り検査実施状況	29
所属別立入り検査実施状況	30



## 警 防

消防車両等の配置状況	31
主な消防資機材の配置状況	32
主な救急資機材の配置状況	33
火災等出動状況	34
救助活動状況	35
市町別救助活動状況	36



## 通 信

消防通信システム	37
無線局一覧	38
気象情報等の受理状況	39



## 火 災

火災の概況（前年比較）	40
構成市町別火災概況	41・42
構成市町別出火原因	43
構成市町別出火率状況	43
初期消火器具等の使用状況	43
月別火災概況	44・45
勝浦市月別火災概況	46・47
いすみ市月別火災概況	48・49
大多喜町月別火災概況	50・51
御宿町月別火災概況	52・53
構成市町別5年・10年間の火災発生状況	54・55
1月及び1件当たりの火災の概況	56
覚知方法別出火件数	56
火災種別出火件数の構成割合	57
火災種別原因別発生件数	57
出火原因別出火件数と損害額	58
火災種別死傷者数	58
時間帯別火災発生状況	59
四季別出火状況	59
用途別建物火災発生件数及び損害状況	60
建物火災放水開始時間別焼損状況	60
建物火災鎮火所要時間別焼損状況	60



## 救 急

年別救急出動状況	61
月別救急出動状況	62
曜日別救急出動状況	63
救急隊別救急出動件数	64
時間別救急出動件数	65
市町別救急出動状況	66
救急隊員の応急処置件数	67・68
現場到着所要時間	69
傷病者収容所要時間	69
管内管外居住別搬送人員	69
急病にかかる疾病分類別傷病程度別搬送人員	70
覚知別救急出動件数	70
年齢区分別・傷病程度別搬送人員	71



## そ の 他

消防団関係	72
消防用水利の設置状況	72
夷隅郡市防火委員会関係	72



夷隅郡市消防の沿革  
勝浦市消防本部の主な沿革  
大原町消防本部の主な沿革  
管内の状況  
消防分布図  
消防庁舎の現況  
構成市町面積・人口・世帯数  
組合予算と消防予算  
構成市町負担金（消防費）  
消防本部組織図  
消防本部事務分掌  
消防署事務分掌  
消防職員の定数と実数の推移  
消防職員勤続年数  
消防職員配置状況  
消防職員の年齢  
消防職員の研修状況  
消防職員の資格取得状況  
消防力の現勢

# 夷隅郡市消防の沿革

47. 8. 1	夷隅郡市1市5町による夷隅郡市広域市町村圏事務組合の設立が許可される。
63. 11. 1	消防事務を共同処理するため、広域常備消防準備室を開設。 (各市町から職員1名派遣、夷隅支庁内に事務室を置く)
(平成)	
元. 3. 29	夷隅郡市広域市町村圏事務組合常備消防の設立が許可される。
元. 4. 1	広域常備消防準備室を事務局内に移す。
元. 4. 3	大多喜町、夷隅町、御宿町、岬町政令指定を受ける。
元. 7. 27	(財)日本消防協会から救急自動車1台寄贈される。(2.4.1 大多喜分署へ配置)
元. 10. 1	職員16名採用。
2. 2. 28	大多喜町船子に消防本部・大多喜分署庁舎竣工する。
2. 3. 20	予防査察車(トヨタマークⅡバン)1台購入。(2.4.1 予防課へ配置)
2. 3. 28	指揮車(トヨタクラウンバン)1台購入。(2.4.1 警防課へ配置)
2. 4. 1	夷隅郡市広域市町村圏事務組合消防本部発足。1本部2署1分署。職員定数139名。水槽付消防ポンプ自動車2台、消防ポンプ自動車2台、救急自動車5台、資機材搬送車1台、実員114名(内新規採用24名。勝浦市消防本部から41名、大原町消防本部から33名身分移行)により消防業務を開始する。 消防署庁舎及び消防車両等備品は、勝浦市、大原町から贈与される。 初代消防長に鶴谷英一氏(勝浦市消防長)就任。
2. 4. 18	(社)千葉県消防設備保守協会から連絡車(トヨタカローラバン)1台寄贈され、大多喜分署へ配置。
2. 4. 20	救急自動車1台購入。(3.4.1 岬分署へ配置)
2. 12. 3	資機材搬送車1台購入(更新)し、勝浦消防署へ配置。
2. 12. 17	連絡車(ニッサンADバン)1台購入。(3.4.1 岬分署へ配置)
3. 1. 30	水槽付消防ポンプ自動車1台購入(更新)し、勝浦消防署へ配置。
3. 2. 15	救急自動車1台購入。(4.4.1 御宿分署へ配置)
3. 3. 12	(社)日本自動車工業会から救急自動車1台寄贈される。(3.4.1 夷隅分署へ配置)
3. 4. 1	岬分署開設。救急自動車1台、連絡車1台、職員8名で業務を開始する。 職員10名採用(内欠員補充1名)。実員123名となる。
3. 5. 25	岬町東中滝に岬分署庁舎竣工する。
3. 9. 26	水槽付消防ポンプ自動車1台購入し、大多喜分署へ配置。
3. 11. 5	指揮車(トヨタマークⅡバン)1台購入(更新)し、勝浦消防署へ配置。
4. 1. 28	連絡車(トヨタカローラバン)1台購入。(4.4.1 夷隅分署へ配置)
4. 3. 30	夷隅町弥正に夷隅分署庁舎竣工する。
4. 4. 1	夷隅分署開設。救急自動車1台、連絡車1台、職員8名で業務を開始する。 御宿分署、救急自動車1台、職員4名で日中業務を開始する。 職員6名採用(内欠員補充2名)。実員127名となる。
4. 11. 10	消防ポンプ自動車1台購入(更新)し、大原消防署へ配置。
4. 12. 25	職員定数180名となる。

5. 3. 17	連絡車(トヨタカラーラバン) 1 台購入。(5. 4. 1 御宿分署へ配置)
5. 3. 23	御宿町御宿台に御宿分署庁舎竣工する。
5. 4. 1	御宿分署開設。救急自動車 1 台、連絡車 1 台、職員 8 名で業務を開始する。 職員 1 2 名採用。実員 1 3 9 名となる。
5. 11. 9	水槽付消防ポンプ自動車 1 台購入(更新) し、大原消防署へ配置。
5. 11. 16	消防ポンプ自動車 1 台購入(更新) し、勝浦消防署へ配置。
6. 2. 7	救急自動車 1 台購入(更新) し、勝浦消防署へ配置。
6. 3. 20	大原町大原に大原消防署庁舎並びに救助訓練塔竣工する。
6. 4. 1	職員 1 6 名採用(内欠員補充 2 名)。実員 1 5 3 名となる。
6. 12. 21	水槽付消防ポンプ自動車 3 台購入し、岬分署、夷隅分署、御宿分署へ配置。
7. 1. 12	司令車(トヨタクラウン) 1 台購入し、総務課へ配置。
7. 4. 1	職員 1 2 名採用(内欠員補充 2 名)。女子事務員 3 名採用。 実員 1 6 6 名となる。
8. 2. 29	資機材搬送車 1 台購入し、大原消防署へ配置。
8. 3. 15	救急自動車 1 台購入(更新) し、大原消防署へ配置。
8. 3. 20	勝浦市沢倉に勝浦消防署庁舎竣工し、移転する。
8. 3. 31	消防長鶴谷英一氏退任。
8. 4. 1	第 2 代消防長に小林佐良氏就任。 職員 1 4 名採用(内欠員補充 4 名)。実員 1 7 6 名となる。
8. 10. 1	夷隅郡市広域市町村圏事務組合消防本部消防職員委員会を設置する。
9. 3. 24	救急自動車 1 台購入(更新) し、大多喜分署へ配置。
9. 4. 1	職員 5 名採用(内欠員補充 1 名)。実員 1 8 0 名となる。
9. 7. 15	勝浦消防署に救助訓練塔竣工する。
9. 11. 13	原因調査車(トヨタタウンエース) 1 台購入し、予防課へ配置。
10. 3. 4	救急自動車 1 台購入(更新) し、岬分署へ配置。
10. 3. 9	エアータント(アキレス V-45) 1 基購入し、勝浦消防署へ整備。
10. 3. 17	救助工作車(Ⅱ型) 1 台購入し、大原消防署へ配置。
11. 1. 18	高規格救急自動車 1 台購入し、勝浦消防署へ配置。
11. 1. 29	指揮車(ニッサンアベニール) 1 台購入(更新) し、大原消防署へ配置。
11. 3. 20	消防本部庁舎増築。
12. 6. 20	夷隅郡市危険物安全協会から連絡車(ホンダステップワゴン) 1 台寄贈され、総務課へ配置。
12. 10. 1	職員 3 名採用(欠員補充)。実員 1 7 9 名となる。
12. 11. 13	資機材搬送車 1 台購入(更新) し、勝浦消防署へ配置。
13. 1. 16	高規格救急自動車 1 台購入し、大原消防署へ配置。
13. 3. 31	消防長小林佐良氏退任。
13. 4. 1	第 3 代消防長に美吉紘巳氏就任。 職員 3 名採用(欠員補充)。実員 1 8 0 名となる。

13. 11. 6	連絡車(ニッサンADバン) 1 台購入(更新) し、大多喜分署へ配置。
13. 12. 10	水槽付消防ポンプ自動車 1 台購入(更新) し、勝浦消防署へ配置。
13. 12. 13	査察車(ニッサンエクストレイル)1 台購入(更新) し、予防課へ配置。
14. 3. 27	準高規格救急自動車 1 台購入(更新) し、夷隅分署へ配置。
14. 3. 31	消防長美吉紘巳氏退任。
14. 4. 1	第4代消防長に大曾根正一氏就任。 職員4名採用(欠員補充)。実員180名となる。
14. 12. 10	救助工作車(Ⅱ型) 1 台購入し、勝浦消防署へ配置。
15. 11. 14	指揮車(ニッサンアベニール) 1 台購入(更新) し、勝浦消防署へ配置。
15. 11. 26	指揮車(ニッサンプリメーラワゴン)1 台購入(更新) し、警防課へ配置。
15. 12. 12	高規格救急自動車 1 台購入(更新) し、大多喜分署へ配置。
16. 4. 1	職員2名採用(欠員補充)。実員180名となる。
16. 12. 16	災害対応特殊高規格救急自動車 1 台購入(更新) し、岬分署へ配置。
16. 12. 20	災害対応特殊水槽付消防ポンプ自動車 1 台購入(更新) し、大多喜分署へ配置。
17. 12. 05	夷隅町、大原町及び岬町の3町が合併し「いすみ市」が誕生したことにより、組合構成市町は2市2町となる。
18. 2. 2	消防ポンプ自動車 1 台購入(更新) し、大原消防署へ配置。
18. 2. 22	高規格救急自動車 1 台購入(更新) し、御宿分署へ配置。
19. 1. 26	災害対応特殊水槽付消防ポンプ自動車 1 台購入(更新) し、大原消防署へ配置。
19. 2. 28	高規格救急自動車 1 台購入(更新) し、夷隅分署へ配置。
19. 3. 31	消防長大曾根正一氏退任。
19. 4. 1	第5代消防長に松崎己美氏就任。 職員5名採用(欠員補充)。実員180名となる。
19. 10. 5	資機材搬送車 1 台購入(更新) し、大原消防署へ配置。
20. 1. 31	高規格救急自動車 1 台購入(更新) し、勝浦消防署へ配置。
20. 2. 29	消防ポンプ自動車 1 台購入(更新) し、勝浦消防署へ配置。
20. 3. 31	消防長松崎己美氏退任。
20. 4. 1	第6代消防長に藤江久男氏就任。 職員2名採用(欠員補充)。実員180名となる。
21. 2. 26	水槽付消防ポンプ自動車 1 台購入(更新) し、御宿分署へ配置。
21. 3. 31	高機能消防指令センター更新整備。
21. 3. 31	消防長藤江久男氏退任。
21. 4. 1	第7代消防長に米元一夫氏就任。 職員4名採用(欠員補充)。実員179名となる。
21. 12. 2	水槽付消防ポンプ自動車 1 台購入(更新) し、岬分署へ配置。
22. 4. 1	職員3名採用(欠員補充)。実員179名となる。
22. 5. 27	夷隅郡市防火安全協会から共用車(トヨタプリウス) 1 台寄贈され、総務課へ配置。
22. 6. 18	連絡車(三菱 ミニキャブ) 1 台購入(更新) し、岬分署へ配置。

22. 9. 29	資機材搬送車 1 台購入(更新)し、勝浦消防署へ配置。
22. 11. 25	高規格救急自動車 1 台購入(更新)し、大原消防署へ配置。
23. 3. 20	東日本大震災に伴う緊急消防援助隊第 3 次隊、岩手県陸前高田市へ派遣。
23. 3. 22	東日本大震災に伴う緊急消防援助隊第 4 次隊、福島県福島市へ派遣。
23. 3. 24	東日本大震災に伴う緊急消防援助隊第 5 次隊、福島県福島市へ派遣。
23. 3. 31	消防長米元一夫氏退任。
23. 4. 1	第 8 代消防長に露崎喜己雄氏就任。 職員 5 名採用 (欠員補充)。実員 1 8 0 名となる。
23. 4. 13	東日本大震災に伴う緊急消防援助隊第 10 次隊、福島県福島市へ派遣。
23. 4. 17	東日本大震災に伴う緊急消防援助隊第 11 次隊、福島県福島市へ派遣。
23. 10. 3	エアータント(アキレス A-66) 1 基購入し、大原消防署へ整備。
24. 11. 30	消防救急デジタル無線装置購入整備。
25. 1. 29	ちば消防共同指令センター119 番切替に伴う職員 2 名派遣。
25. 2. 26	ちば消防共同指令センター119 番通報切替運用開始。
25. 4. 1	ちば消防共同指令センター正式運用開始。
25. 10. 28	高規格救急自動車 1 台購入(更新)し、大多喜分署へ配置。
25. 12. 19	災害対応特殊水槽付消防ポンプ自動車 1 台購入(更新)し、夷隅分署へ配置。
26. 3. 31	消防長露崎喜己雄氏退任。
26. 4. 1	第 9 代消防長に目良健一氏就任。 職員 1 0 名採用 (欠員補充)。実員 1 7 5 名となる。
26. 12. 1	高規格救急自動車 1 台購入(更新)し、御宿分署へ配置。
27. 1. 29	連絡車(マツダスクラム V) 2 台購入し、御宿分署及び夷隅分署へ配置。
27. 3. 31	消防長目良健一氏退任。
27. 4. 1	第 1 0 代消防長に鈴木 孝氏就任。 職員 6 名採用 (欠員補充)。事務局より職員 1 名消防本部へ出向。 実員 1 7 5 名となる。
28. 1. 27	高規格救急自動車 1 台購入(更新)し、岬分署へ配置。
28. 4. 1	職員 8 名採用 (欠員補充)。事務局より職員 1 名消防本部へ出向。 実員 1 7 7 名となる。
28. 11. 10	指揮車 (トヨタハイエース) 1 台購入し、大原消防署へ配置。
28. 11. 25	高規格救急自動車 1 台購入(更新)し、夷隅分署へ配置。
29. 3. 1	救助工作車(Ⅱ型) 1 台購入(更新)し、大原消防署へ配置。
29. 3. 31	消防長鈴木 孝氏退任。
29. 4. 1	第 1 1 代消防長に米倉正男氏就任。 職員 9 名採用 (うち女性吏員 2 名、欠員補充)。再任用 2 名採用。 実員 1 8 2 名となる。
29. 9. 11	職員定数 2 0 0 名となる。
29. 11. 27	原因調査車を火災調査車(トヨタハイエース)として 1 台購入(更新)し、予防課へ配置。



29. 12. 25	高規格救急自動車 1 台購入(更新)し、勝浦消防署へ配置。
30. 2. 15	水槽付消防ポンプ自動車 1 台購入(更新)し、勝浦消防署へ配置。
30. 4. 1	職員 8 名採用(うち女性吏員 1 名)。実員 1 9 0 名となる。
30. 8. 2	司令車(ニッサンセレナ) 1 台購入(更新)し、総務課へ配置。
30. 8. 31	大原消防署庁舎改築(女性施設用)
31. 3. 31	消防長米倉正男氏退任。
31. 4. 1	第 1 2 代消防長に東條 薫氏就任。 職員 6 名採用(欠員補充)。再任用 1 名採用。実員 1 8 8 名となる。
(令和)	
元. 5. 1	職員 2 名採用(欠員補充)。実員 1 9 0 名となる。

## 勝浦市消防本部の主な沿革

47. 4. 1	消防本部を設置するとともに消防署を置く。職員定数45名、実員31名、水槽付消防ポンプ自動車1台（小型動力ポンプ搭載）、救急自動車1台（日本自動車工業会寄贈）、本部指揮車1台を配置し発足する。
47. 4. 7	初代消防長に金澤直男氏就任。
47. 7. 17	消防本部、消防署庁舎完成。一斉指令電話装置設置。
47. 8. 2	水槽付消防ポンプ自動車1台（小型動力ポンプ搭載）配置。
47. 10. 25	普通消防ポンプ自動車1台（日本損害保険協会寄贈）配置。
48. 4. 1	実員39名。
48. 6. 26	救急自動車1台（千葉県共済農業協同組合連合会寄贈）配置。
49. 4. 1	実員42名。
51. 4. 1	消防署に水難救助隊・特別救助隊を編成する。
51. 8. 24	救急自動車1台（日本消防協会寄贈）配置。
53. 7. 1	消防長金澤直男氏、市民部長に転任。
53. 7. 1	第2代消防長に高寺秀久氏就任。
53. 8. 5	水難救助作業艇1艘（金澤直男氏寄贈）配置。
54. 2. 10	フィリピン駐日大使来市（フィリピン・ミンダナオ島タンダク市・パラワン島プエルトプリンセサ市へ消防ポンプ自動車贈呈）消防車贈呈式。
54. 9. 20	資機材搬送車1台配置。
55. 7. 25	水槽付消防ポンプ自動車（I-B型）1台更新。
56. 4. 1	消防長事務取扱者勝浦市長山口吉暉氏就任。
56. 8. 12	普通ポンプ自動車（CD-I型）1台更新。
58. 2. 5	救急自動車（2B型）1台更新。
60. 11. 29	救急自動車（2B型）1台更新。
64. 1. 1	第3代消防長に鶴谷英一氏就任。

## 大原町消防本部の主な沿革

54. 4. 1	消防本部を設置するとともに消防署を置く。職員定数32名、実員27名、普通消防ポンプ自動車1台、救急自動車1台、本部指揮車1台を配置し発足する。 初代消防長に吉田利一氏就任。
54. 7. 17	水槽付消防ポンプ自動車配置。
54. 12. 19	普通ポンプ自動車配置。
55. 1. 1	消防職員4名採用、実員31名。
55. 2. 2	救急自動車1台（日本自動車工業会寄贈）配置。
55. 4. 1	消防職員1名採用、実員32名。
55. 12. 18	消防職員定数34名となる。
56. 4. 1	消防職員3名採用、実員34名。
56. 11. 1	救急業務応援協定を大多喜町、夷隅町、御宿町、岬町と締結。
57. 4. 1	消防職員3名採用（欠員補充）。
59. 11. 17	第2代消防長に小林佐良氏就任。
63. 3. 8	救急自動車1台（（財）日本損害保険協会寄贈）配置。

# 管内の状況

## 位置

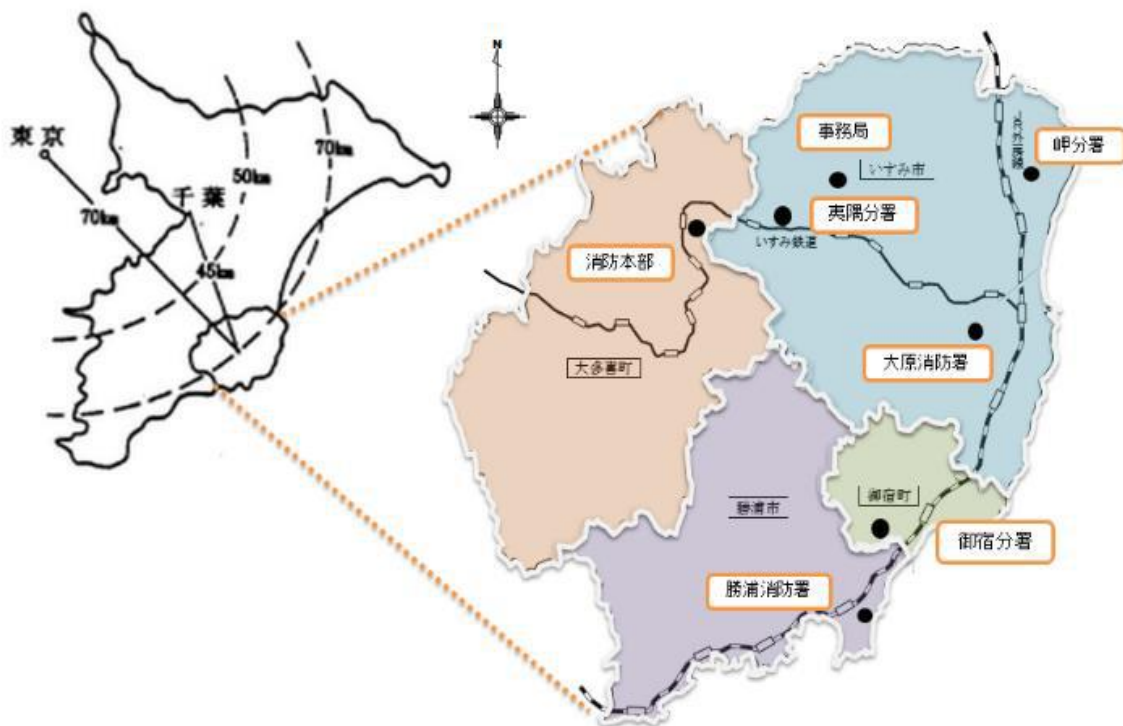
夷隅郡市は千葉県东南部に位置し、東は延長 40 k mの海岸線をもって太平洋に接し、西は上総丘陵の尾根を境に君津市、市原市に、南は清澄山系をはさんで鴨川市に、北は平野をもって長生郡に接している。

## 地勢・気候

変化に富むリアス式海岸と海水浴に適した砂浜が継続する海岸部、洪積層によって形成された上総丘陵が起伏する山間部、そして、この間を蛇行して太平洋にそそぐ夷隅川流域の平野部で構成されており、面積は 406. 19 k m<sup>2</sup>で千葉県の総面積の 7. 9%を占めている。

気候は温暖で雨も多く、年間平均気温 16. 9℃、年間降水量 2006. 5mm（平成 3 0 年勝浦測候所調）となっている。

## 消防分布図



# 消 防 庁 舎 の 現 況

消防本部・大多喜分署



所在地 夷隅郡大多喜町船子73-2  
 建築年月日 平成2年2月 平成11年3月増築  
 構造 RC造2階建 S造3階建（増築）  
 敷地面積 3,514.78㎡  
 建築面積 719.797㎡  
 延面積 1,498.955㎡

岬分署



所在地 いすみ市岬町東中滝745-1  
 建築年月日 平成3年5月  
 構造 RC造平屋建  
 敷地面積 1,775.00㎡  
 建築面積 290.975㎡  
 延面積 279.325㎡

勝浦消防署



所在地 勝浦市沢倉78-32  
 建築年月日 平成8年3月  
 構造 RC造2階建  
 敷地面積 5,126.74㎡  
 建築面積 1,149.076㎡  
 延面積 1,517.676㎡

夷隅分署



所在地 いすみ市弥正770-1  
 建築年月日 平成4年4月  
 構造 RC造平屋建  
 敷地面積 1,730.39㎡  
 建築面積 290.975㎡  
 延面積 279.325㎡

大原消防署



所在地 いすみ市大原6779-1  
 建築年月日 平成6年3月  
 構造 RC造2階建  
 敷地面積 5,882.22㎡  
 建築面積 950.44㎡  
 延面積 1,242.65㎡

御宿分署



所在地 夷隅郡御宿町御宿台53  
 建築年月日 平成5年3月  
 構造 RC造平屋建  
 敷地面積 1,710.20㎡  
 建築面積 287.941㎡  
 延面積 279.325㎡

## 構成市町面積・人口・世帯数

(平成31年4月1日現在)

市 町 名	面 積 (km <sup>2</sup> )	人 口	世 帯 数	備 考
勝 浦 市	93.96	17,325	8,561	
い す み 市	157.50	38,062	16,952	
大 多 喜 町	129.87	9,065	3,797	
御 宿 町	24.86	7,505	3,695	
合 計	406.19	71,957	33,005	

## 組合予算と消防予算

(単位：千円)

区 分		組 合 予 算 額	消 防 費 予 算 額	比 率 (%)
年 度 別				
平成29年度	当 初	2,012,818	1,682,982	83.6
	決 算	2,007,401	1,685,407	84.0
平成30年度	当 初	2,039,336	1,676,494	82.2
	決算(見込)	2,003,634	1,652,833	82.5
平成31年度	当 初	2,100,244	1,710,662	81.5

## 構成市町負担金（消防費）

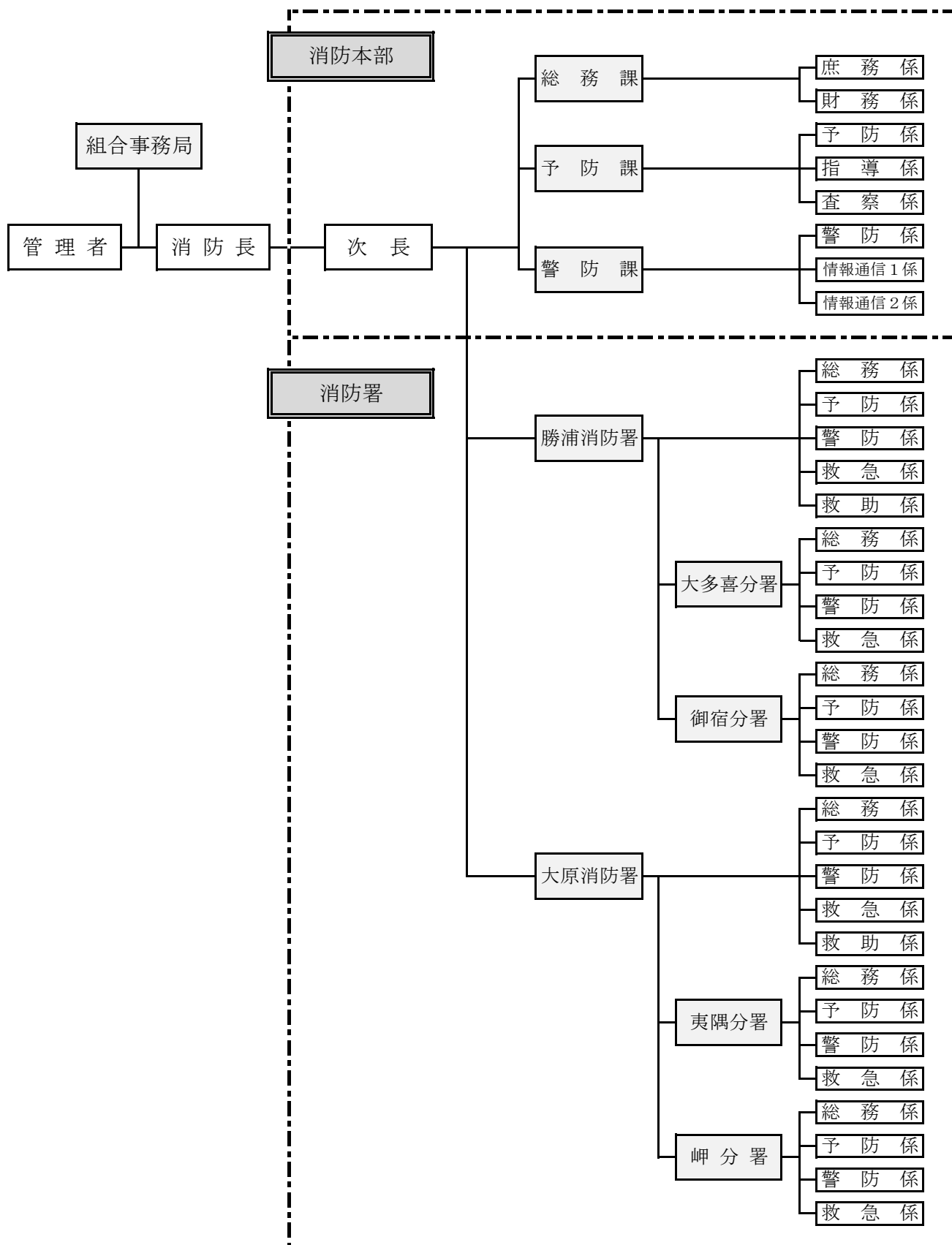
(単位：千円)

市 町 名	区 分	平成31年度負担金	前 年 度 負 担 金	比 較
勝 浦 市		380,318	395,781	△ 15,463
い す み 市		807,591	832,101	△ 24,510
大 多 喜 町		203,127	210,384	△ 7,257
御 宿 町		168,174	172,896	△ 4,722
合 計		1,559,210	1,611,162	△ 51,952

(単位：円)

住 民 一 人 当 た り			
負 担 金	21,669	21,173	496
一 世 帯 当 た り			
負 担 金	47,242	47,539	△ 297

# 消防本部組織図



## 消 防 本 部 事 務 分 掌

総務課	庶務係	1 消防事務の企画、総合調整に関する事。 2 文書及び公印に関する事。 3 組織及び制度に関する事。 4 儀式及び表彰に関する事。 5 職員の勤務配置、給与、服務、研修及び福利厚生に関する事。 6 公務災害補償に関する事。 7 消防長会及び消防協会に関する事。 8 その他、他課に属さない事。
	財務係	1 予算及び経理に関する事。 2 貸与品その他物品の出納及び保管に関する事。 3 消防施設の建設、装備品の購入及び維持管理に関する事。 4 消防財産の管理に関する事。 5 その他財務に関する事。
予防課	予防係	1 火災予防思想の普及に関する事。 2 防火査察に関する事。 3 危険物の規制に関する事。 4 火災原因及び損害の調査に関する事。 5 防火安全協会に関する事。 6 防火委員会に関する事。
	指導係	1 建築確認等の同意に関する事。 2 消防用設備等の設置指導に関する事。 3 火気使用設備等の指導に関する事。 4 消防統計に関する事。 5 消防の科学技術に関する事。 6 その他消防用設備等に関する事。
	査察係	1 防火対象物の立入検査及び違反処理に関する事。 2 屋外における火災危険等の予防処置に関する事。 3 消防用設備等の点検に関する事。 4 防火対象物点検及び防災管理点検に関する事。 5 防火・防災管理及び防災規制に関する事。 6 防火安全に係る適合通知等に関する事。 7 消防広報の事務に関する事。 8 その他査察業務に関する事。
警防課	警防係	1 警防計画に関する事。 2 防災計画に関する事。 3 消防隊の運用に関する事。 4 消防用水利に関する事。 5 消防の相互応援に関する事。 6 消防訓練に関する事。 7 消防用機器の維持管理に関する事。 8 消防機器の機能検査に関する事。 9 救急に関する事。 10 救急隊の運用に関する事。 11 救急病院に関する事。 12 救急相互応援に関する事。
	情報通信係	1 消防通信に関する事。 2 火災警報及び消防信号に関する事。 3 消防情報の収集に関する事。 4 通信無線施設の維持管理に関する事。 5 その他特命に関する事。 6 各種災害の集計、統計に関する事。 7 ちば共同指令センター共同運用に関する事。

# 消 防 署 事 務 分 掌

消 防 署	総 務 係	1 予算に関する事。 2 職員の教養訓練及び服務に関する事。 3 庁舎の維持管理及び物品の管理に関する事。 4 職員の勤務編成に関する事。 5 庶務に関する事。 6 その他の係に属さない事項に関する事。
	予 防 係	1 防火対象物及び危険物製造所等の調査、立入検査及び違反処理に関する事。 2 火災予防条例に基づく各種届出の受理及び処理に関する事。 3 火災の原因及び損害の調査に関する事。 4 火災予防及び防火管理の指導に関する事。 5 火災予防の広報及び普及に関する事。 6 住宅防火に関する事。 7 消防活動阻害物質等に関する事。 8 予防技術の教養に関する事。 9 その他、火災予防業務に関する事。
	警 防 係	1 警防隊に関する事。 2 災害の警戒及び防ぎよに関する事。 3 消防地理及び消防用水利の調査保全に関する事。 4 消防機械器具の運用及び維持管理に関する事。 5 警防計画の立案及び訓練に関する事。 6 消防操法等の訓練及び指導に関する事。 7 警防技術の教養訓練に関する事。 8 その他、警防業務に関する事。
	救 急 係	1 救急隊に関する事。 2 救急医療機関等の連絡調整に関する事。 3 救急応急処置の指導及び講習に関する事。 4 救急用機器及び資器材の運用及び維持管理に関する事。 5 救急技術の教養訓練に関する事。 6 その他、救急に関する事。
	救 助 係	1 救助隊に関する事。 2 災害事故等の人命救助に関する事。 3 救助資機材の運用及び維持管理に関する事。 4 救助技術の研究及び訓練の指導に関する事。 5 その他、救助業務に関する事。
	総 務 係	1 予算に関する事。 2 職員の教養訓練及び服務に関する事。 3 庁舎の維持管理及び物品の管理に関する事。 4 庶務に関する事。 5 その他の係に属さない事項に関する事。
	予 防 係	1 防火対象物及び危険物製造所等の調査、立入検査及び違反処理に関する事。 2 火災予防条例に基づく各種届出の受理及び処理に関する事。 3 火災の原因及び損害の調査に関する事。 4 火災予防及び防火管理の指導に関する事。 5 火災予防の広報及び普及に関する事。 6 住宅防火に関する事。 7 消防活動阻害物質等に関する事。 8 予防技術の教養に関する事。 9 その他、火災予防業務に関する事。
	警 防 係	1 警防隊に関する事。 2 災害の警戒及び防ぎよに関する事。 3 消防地理及び消防用水利の調査保全に関する事。 4 消防機械器具及び救助資機材の運用及び維持管理に関する事。 5 警防計画の立案及び訓練に関する事。 6 災害事故等の人命救助に関する事。 7 消防操法等の訓練及び指導に関する事。 8 警防技術及び救助技術の教養訓練に関する事。 9 その他、警防業務及び救助業務に関する事。
	救 急 係	1 救急隊に関する事。 2 救急医療機関等の連絡調整に関する事。 3 救急応急処置の指導及び講習に関する事。 4 救急用機器及び資器材の運用及び維持管理に関する事。 5 救急技術の教養訓練に関する事。 6 その他、救急に関する事。
	救 急 係	1 救急隊に関する事。 2 救急医療機関等の連絡調整に関する事。 3 救急応急処置の指導及び講習に関する事。 4 救急用機器及び資器材の運用及び維持管理に関する事。 5 救急技術の教養訓練に関する事。 6 その他、救急に関する事。



## 消防職員の定数と実数の推移

(令和元年5月1日現在)

	定数	消 防 職 員 の 実 数								
		監	司令長	司 令	司令補	士 長	副士長	消防士	その他の職員	合 計
28年	180	1	15	36	73	11	17	22	2	177
29年	180	1	15	32	77	11 (2)	16	28	2	182
30年	200	1	16	35	76	10 (2)	19	31	2	190
元年	200	1	16	35	70	13 (1)	21	32	2	190

※ うち( )内は再任用

## 消 防 職 員 勤 続 年 数

(令和元年5月1日現在)

階 級 区 分	監	司令長	司 令	司令補	士 長	副士長	消防士	その他の職員	合 計
5 年 未 満						10	28		38
5年以上10年未満					3	9	4	1	17
10年以上15年未満					7	2			9
15年以上20年未満				11					11
20年以上25年未満			1	29				1	31
25年以上30年未満		4	32	30	2				68
30 年 以 上	1	12	2		1 (1)				16
合 計	1	16	35	70	13	21	32	2	190

※ うち( )内は再任用

## 消 防 職 員 配 置 状 況

(令和元年5月1日現在)

階 級 区 分	監	司令長	司 令	司令補	士 長	副士長	消防士	その他の職員	合 計
本 部	消 防 長	1							1
	次 長		1						1
	総 務 課		2 (1)	1	1	1		1	5
	予 防 課		2	2	1	1		1	8
	警 防 課		2	3	3	1	1		12
署 所	勝浦消防署		3	6	12	4	5	12	42
	大多喜分署		1	4	8	1	1	3	18
	御宿分署		1	4	10		1	2	18
	大原消防署		3	7	18	4	6	11	49
	岬 分 署		1	4	8	1	2	2	18
	夷隅分署		1	4	9		3	1	18
合 計	1	16	35	70	13	21	32	2	190

※ 司令長のうち( )内は次長兼務 士長のうち( )内は再任用

# 消 防 職 員 の 年 齢

(令和元年5月1日現在)

階級 年齢	監	司令長	司 令	司令補	士 長	副士長	消防士	その他の 職 員	合計
18							4		4
19							6		6
20							3		3
21							8		8
22							2		2
23							2		2
24						4	4		8
25						4	1		5
26						3	1		4
27						2			2
28						3	1	1	5
29						1			1
30					2	1			3
31					3	1			4
32					3	2			5
33									
34					1				1
35				1	1				2
36				1					1
37				1					1
38				2					2
39				1					1
40				4					4
41				9					9
42				10				1	11
43				10	2				12
44				14					14
45			1	4					5
46			2	9					11
47			12						12
48			7						7
49			4	4					8
50			2						2
51		1	5						6
52		1							1
53		2	1						3
54		4							4
55		2							2
56		2							2
57		2							2
58	1	2							3
59			1						1
60					1				1
合計	1	16	35	70	13	21	32	2	190

# 消 防 職 員 の 研 修 状 況

(平成31年4月1日現在)

区 分 \ 年 度		29年度以前	30年度	31年度 (予定)	合計
消 防 大 学 校	上 級 幹 部 科	1			1
	幹 部 科	7	1	1	9
	警 防 科	5	1		6
	予 防 科	4			4
	火 災 調 査 科	1			1
	火 災 調 査 講 習 会	3			3
	違 反 是 正 講 習 会	3			3
救 急 救 命 士 研 修		31	2	2	35
千 葉 県  消 防 学 校  そ の 他 の 機 関	初 任 科	223	4	8	235
	警 防 科 ( 警 防 課 程 )	5			5
	特 殊 災 害 科	4			4
	無 線 通 信 課 程	22			22
	救 助 科 ( 救 助 課 程 )	31	1	1	33
	水 難 救 助 科			2	2
	予防査察科(予防課程・査察課程)	23	1	1	25
	危 険 物 科 ( 危 険 物 課 程 )	7		1	8
	火 災 調 査 科 ( 火 災 調 査 課 程 )	19	1	1	21
	救 急 科 ( 救 急 標 準 課 程 含 む )	123	2	4	129
	救 急 I 課 程	68			68
	救 急 II 課 程	42			42
	初 級 幹 部 科	26			26
	中 級 幹 部 科	29	2	2	33
	幹 部 特 別 研 修 科	10			10
	訓 練 指 導 科	80	2	2	84
	気管挿管・薬剤投与講習関係	20			20
	気管挿管・薬剤投与認定救命士再教育			4	4
	処置範囲拡大2行為追加講習	20		1	21
	一 般 救 命 士 再 教 育			1	1
	機 関 科	4			4
そ の 他 の 機 関	潜 水 研 修 ( プ ー ル 訓 練 )	36	2	2	40
	潜 水 研 修 ( 海 域 訓 練 )	35			35
	緊急自動車運転技能研修	10			10
	自 治 専 門 校 研 修	55	6	7	68
合 計		947	25	40	1012

## 消 防 職 員 の 資 格 取 得 状 況

種 別		数	種 別	数
自 動 車 運 転 免 許	大 型 第 1 種	70	有 機 溶 剤 作 業 責 任 者	5
	大 型 第 2 種	1	特定化学物質等作業主任者	19
	大 型 特 殊	16	高圧ガス製造保安責任者	1
	中 型 第 1 種	78	ガ ス 溶 接 技 能	24
	中 型 車（8 t に 限 る）	138	ア ー ク 溶 接 技 能	17
	準 中 型	3	ボ イ ラ ー 技 士 2 級	2
	普 通 第 1 種	46	ボ イ ラ ー 取 扱 技 能	1
	け ん 引 第 1 種	2	電 気 工 事 士	1
	自 動 二 輪（大）	20	救 急 救 命 士	39
	自 動 二 輪（中）	47	潜 水 士	84
無 線 免 許	第 3 級 総 合 無 線 通 信 士	1	防 災 士	8
	第 2 級 陸 上 特 殊 無 線 技 士	47	酸素欠乏危険作業主任者	2
	第 3 級 陸 上 特 殊 無 線 技 士	125	1 級 小 型 船 舶 操 縦 士	4
	第 2 級 海 上 特 殊 無 線 技 士	1	2 級 小 型 船 舶 操 縦 士	9
	第 4 級 ア マ チ ュ ア 無 線 技 士	4	特 殊 小 型 船 舶 操 縦 士	4
危 険 物 取 扱 者	甲 種	1	小 型 車 両 系 建 設 機 械	4
	乙 種 第 1 類	4	移動式クレーン(5 t 未満)	29
	乙 種 第 2 類	4	フォークリフト運転技能	2
	乙 種 第 3 類	13	測 量 士 補	3
	乙 種 第 4 類	80	玉 掛	31
	乙 種 第 5 類	3	1 6 ミリ 映 写 機 操 作 講 習	2
	乙 種 第 6 類	3	調 理 師	2
	丙 種	50	中 学 校 教 諭 1 種 免 許	3
消 防 設 備 士	甲 種 特 類	1	高 等 学 校 教 諭 1 種 免 許	3
	甲 種 第 1 類	2	予防技術検定（防火査察）	8
	甲 種 第 2 類	2	予防技術検定（消防用設備等）	4
	甲 種 第 3 類	2	予防技術検定（危険物）	5
	甲 種 第 4 類	2		
	甲 種 第 5 類	2		
	乙 種 第 6 類	5		
	乙 種 第 7 類	2		

## 消 防 力 の 現 勢

### (1) 消防用車両数

(令和元年5月1日現在)

区 分	基準台数	現有台数	過不足数
消 防 ポンプ自動車	8	8	0
は し ご 自動車	1	0	△ 1
化 学 消 防 車	1	0	△ 1
救 急 自 動 車	6	6	0
救 助 工 作 車	2	2	0
指 揮 車	2	1	△ 1
特 殊 車 両	2	2	0
合 計	22	19	△ 3

### (2) 消防職員数

区 分		基準台数に対する 基準人員(A)	現有台数に対する 基準人員(B)	現有人員 (C)	過不足数 (C)－(B)
消防隊員	ポンプ車隊員	103	103	87	△ 16
	はしご車隊員	(15)	(15)		
	化学車隊員	(15)	(15)		
救 急 隊 員		55	55	48	△ 7
救 助 隊 員		30	30	14	△ 16
指 揮 隊 員		18	9	8	△ 1
通 信 員		8	8	8	0
予 防 要 員		17 (6)	17 (6)	14 (6)	△ 3
庶務の処理等の人員		17	17	17	0
合 計		242	233	190	△ 43

( )は乗換人員、

ただし、予防要員の( )は隔日勤務者数の内書き。



市町別防火対象物一覧表

建築確認同意月別件数

建築確認同意市町別件数

消防用設備等の届出及び検査等の状況

4階以上の建築物状況

広報活動等の状況

消防法令適合通知書等申請件数

防火対象物定期点検報告制度

条例等に基づく各種市町別・月別届出状況

市町別危険物施設の概要

危険物製造所等の状況

危険物関係許可・認可・届出状況

月別許可・認可・届出状況

月別立入り検査実施状況

所属別立入り検査実施状況

# 市町別防火対象物一覧表

令別表項別		市町別	合 計	勝浦市	いすみ市	大多喜町	御宿町
1	イ	劇場・映画館・演芸場等					
	ロ	公会堂又は集会場	55	7	33	8	7
2	イ	キャバレー・カフェー・ナイトクラブの類					
	ロ	遊技場又はダンスホール	8	1	7		
	ハ	性風俗関連特殊営業店舗等					
	ニ	カラオケボックス等	1			1	
3	イ	待合・料理店の類					
	ロ	飲食店	77	23	35	11	8
4		百貨店・マーケットの類	131	21	81	21	8
5	イ	旅館・ホテル又は宿泊所	204	94	34	22	54
	ロ	寄宿舍・下宿又は共同住宅	488	315	126	22	25
6	イ	病院・診療所又は助産所	39	11	17	9	2
	ロ	老人短期入所施設・老人ホーム等	40	9	27	4	
	ハ	老人デイサービスセンター・保育所等	53	8	33	9	3
	ニ	幼稚園・特別支援学校	4	1	3		
7		小・中・高・大・各種学校	113	33	48	24	8
8		図書館・博物館・美術館	8	2	2	2	2
9	イ	公衆浴場のうち、蒸気浴場、熱気浴場 その他これらに類するもの	1			1	
	ロ	イに掲げる公衆浴場以外の公衆浴場	2	1		1	
10		車両の停車場等	3	1	1		1
11		神社・寺院・教会の類	42	19	17	4	2
12	イ	工場・作業場	290	58	152	67	13
	ロ	映画スタジオ又はテレビスタジオ					
13	イ	自動車車庫又は駐車場	35	10	12	9	4
	ロ	飛行機等の格納庫					
14		倉庫	313	63	152	84	14
15		前各項に該当しない事業所	460	112	202	96	50
16	イ	特定防火対象物が存する複合用途防火 対象物	212	86	87	8	31
	ロ	イ以外の複合用途防火対象物	93	34	40	11	8
17		文化財等	6	2	3	1	
合 計			2,678	911	1,112	415	240

# 建築確認同意月別件数

令別表項別		月別	合計	4	5	6	7	8	9	10	11	12	1	2	3
1	イ	劇場・映画館・演芸場等													
	ロ	公会堂又は集会場	2			1				1					
2	イ	キャバレー・カフェー・ナイトクラブの類	1	1											
	ロ	遊技場又はダンスホール													
	ハ	性風俗関連特殊営業店舗等													
	ニ	カラオケボックス等													
3	イ	待合・料理店の類													
	ロ	飲食店	11		6	2	1	1				1			
4		百貨店・マーケットの類	4	1			1					2			
5	イ	旅館・ホテル又は宿泊所	6	2	1		1					2			
	ロ	寄宿舎・下宿又は共同住宅	7		1	1				2	2			1	
6	イ	病院・診療所又は助産所													
	ロ	老人短期入所施設・老人ホーム等													
	ハ	老人デイサービスセンター・保育所等	4		1	1						1			1
	ニ	幼稚園・特別支援学校													
7		小・中・高・大・各種学校	2								1		1		
8		図書館・博物館・美術館													
9	イ	公衆浴場のうち、蒸気浴場、熱気浴場その他これらに類するもの													
	ロ	イに掲げる公衆浴場以外の公衆浴場	1							1					
10		車両の停車場等													
11		神社・寺院・教会の類													
12	イ	工場・作業場	3					1				1		1	
	ロ	映画スタジオ又はテレビスタジオ													
13	イ	自動車車庫又は駐車場	2							1					1
	ロ	飛行機等の格納庫													
14		倉庫	6			1		1		1	1			2	
15		前各項に該当しない事業所	13	1		1		1	1	1	2	1	1	3	1
16	イ	特定防火対象物が存する複合用途防火対象物	1												1
	ロ	イ以外の複合用途防火対象物													
17		文化財等													
専 用 住 宅			18		1	1	2		3	1		1	3	3	3
建築基準法第93条第4項通知			181	17	12	18	13	13	16	17	16	21	10	18	10
合 計			262	22	22	26	18	17	20	25	22	30	15	28	17



# 建 築 確 認 同 意 市 町 別 件 数

市 町 別 工事種別  令別表項別			合 計	勝浦市			いすみ市			大多喜町			御宿町		
				新 築	増 築	そ の 他	新 築	増 築	そ の 他	新 築	増 築	そ の 他	新 築	増 築	そ の 他
1	イ	劇場・映画館・演芸場等													
	ロ	公会堂又は集会場	2				2								
2	イ	キャバレー・カフェー・ナイトクラブの類	1										1		
	ロ	遊技場又はダンスホール													
	ハ	性風俗関連特殊営業店舗等													
	ニ	カラオケボックス等													
3	イ	待合・料理店の類													
	ロ	飲食店	11				9			1			1		
4		百貨店・マーケットの類	4	1			3								
5	イ	旅館・ホテル又は宿泊所	6	1			5								
	ロ	寄宿舍・下宿又は共同住宅	7	2			3			1			1		
6	イ	病院・診療所又は助産所													
	ロ	老人短期入所施設・老人ホーム等													
	ハ	老人デイサービスセンター・保育所等	4	1			3								
	ニ	幼稚園・特別支援学校													
7		小・中・高・大・各種学校	2	1				1							
8		図書館・博物館・美術館													
9	イ	公衆浴場のうち、蒸気浴場、熱気浴場 その他これらに類するもの													
	ロ	イに掲げる公衆浴場以外の公衆浴場	1				1								
10		車両の停車場等													
11		神社・寺院・教会の類													
12	イ	工場・作業場	3	1	1		1								
	ロ	映画スタジオ又はテレビスタジオ													
13	イ	自動車車庫又は駐車場	2	1			1								
	ロ	飛行機等の格納庫													
14		倉庫	6				6								
15		前各項に該当しない事業所	13	6			5			1			1		
16	イ	特定防火対象物が存する複合用途防 火対象物	1				1								
	ロ	イ以外の複合用途防火対象物													
17		文化財等													
専 用 住 宅			18	5			8			2			3		
建築基準法第93条第4項通知			181	32	1		103	6	1	14	2		21	1	
合 計			262	51	2		151	7	1	19	2		28	1	

# 消防用設備等の届出及び検査等の状況

区分 令別表項別		着 工 届					設 置 届					検 査 済 証					点検報告		立 入 検 査
		合 計	消 火	警 報	避 難	活 動	合 計	消 火	警 報	避 難	活 動	合 計	消 火	警 報	避 難	活 動	延べ 1000 ㎡未 満	延べ 1000 ㎡以 上	
1	イ																		
	ロ						5		1	4							22	7	8
2	イ																		
	ロ						2	1		1							6	1	1
	ハ																		
	ニ																		
3	イ																		
	ロ	1		1			2	1		1							17	2	7
4		2	1	1			18	5	7	6							29	26	24
5	イ	15	2	12	1		95	10	70	15		6	1	3	2		85	22	161
	ロ	5		4	1		10	3	5	2		4	1	1	2		40	20	30
6	イ	2		2			5	1	3	1		4	1	2	1		16	9	9
	ロ	4	1	3			11	2	8	1		3		3			17	14	22
	ハ	4		3	1		18	4	8	6		9	2	4	3		29	7	13
	ニ						1		1										3
7		11	4	5	2		20	6	9	5		14	5	6	3		27	25	22
8																	2		2
9	イ																		1
	ロ																		
10																			
11							1		1								8		3
12	イ	7	2	5			22	7	13	2		6	2	3	1		26	17	80
	ロ																		
13	イ																16	1	6
	ロ																		
14							8	2	5	1		4	2	1	1		56		73
15		8		6	2		25	4	12	8	1	12	3	5	3	1	74	30	64
16	イ	1		1			4		3	1							31	8	16
	ロ																11	3	9
17																	2		3
合 計		60	10	43	7		247	46	146	54	1	62	17	28	16	1	514	192	557

#### 4 階以上の建築物状況

市町別 階別	合 計	勝 浦 市	い す み 市	大 多 喜 町	御 宿 町
4 階	56	25	14	9	8
5 階	20	13	3	2	2
6 階	6	5	1		
7 階	4	1		1	2
8 階	3	2	1		
9 階	2				2
10 階	2	2			
11 階	2	1			1
12 階	2	1			1
13 階	3	1	1		1
14 階	13	7			6
15 階	2	1			1
合計	115	59	20	12	24

#### 広報活動等の状況

市町 活動区分		合 計	勝 浦 市	い す み 市	大 多 喜 町	御 宿 町
消 防 訓 練	(件)	160	41	61	35	23
	(人)	9,066	1,588	4,031	2,274	1,173
地域消防訓練	(件)	16	7	1	4	4
	(人)	1,235	91	208	554	382
防 火 講 話	(件)	19	4	13	2	
	(人)	478	47	231	200	
救 急 講 習	(件)	101	24	51	17	9
	(人)	2,130	367	1,217	454	92
庁 舎 見 学	(件)	12	4	5	1	2
	(人)	324	81	182	48	13
合 計	(件)	308	80	131	59	38
	(人)	13,233	2,174	5,869	3,530	1,660

#### 消防法令適合通知書等申請件数

防火対象物区分 申請区分	合 計	勝 浦 市	い す み 市	大 多 喜 町	御 宿 町
旅館業法による営業許可申請	13	1	8	1	3
公衆浴場法による営業許可申請	2		2		
住宅宿泊事業法による申請		6	16	1	7
興行場法による営業許可申請					
合 計	45	7	26	2	10

#### 防火対象物定期点検報告制度

市町別 項 別	合 計		勝浦市		いすみ市		大多喜町		御宿町	
	対 象 物 数	特 例 認 定	対 象 物 数	特 例 認 定	対 象 物 数	特 例 認 定	対 象 物 数	特 例 認 定	対 象 物 数	特 例 認 定
1項口	16	6	3		6	4	5	2	2	
3項口										
4項	12	2	2	1	7		3	1		
5項イ	6	2	4	2	1				1	
6項イ	4	3	1	1	2	1	1	1		
6項ハ										
16項イ	5	3	3	3					2	
合計	43	16	13	7	16	5	9	4	5	

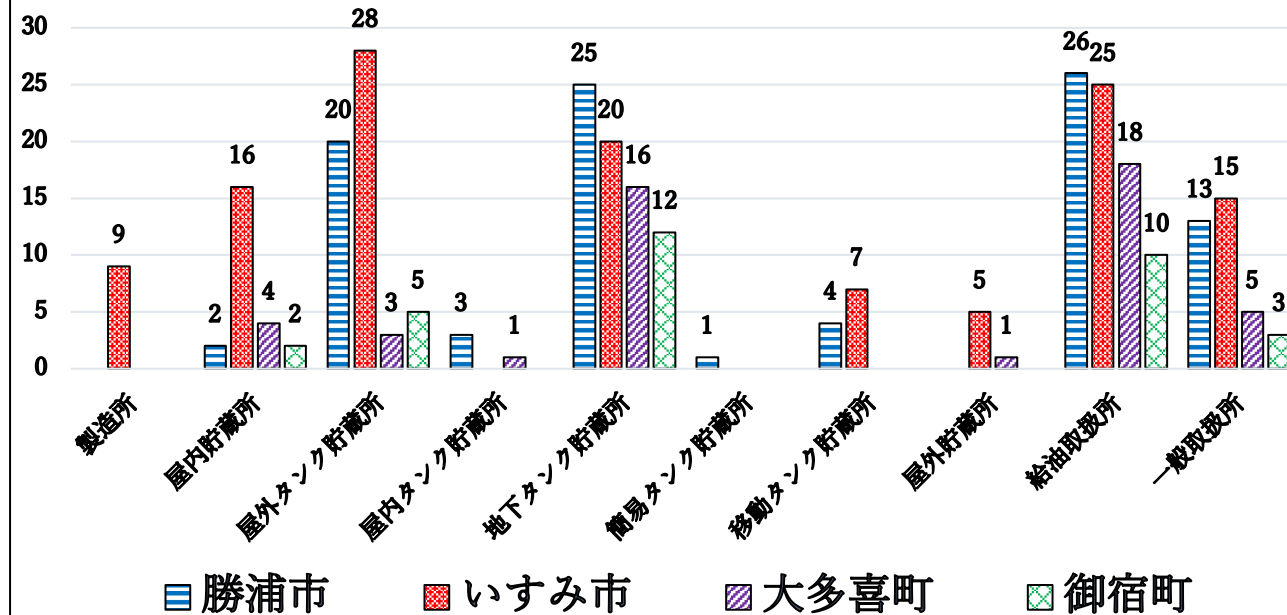
# 条例等に基づく各種市町別・月別届出状況

種別 市町別・月別	合計	防火対象物使用開始届	炉設置届	厨房設備設置届	温風暖房機設置届	ボイラー設置届	給湯湯沸設備設置届	乾燥設備設置届	サウナ設備設置届	ヒートポンプ冷暖房機設置届	火花を生ずる設備設置届	放電加工機設置届	変電設備設置届	燃料電池発電設備設置届	発電設備設置届	蓄電設備設置届	ネオン管灯設置届	水素ガスを充てんする気球設置届	火災とまぎらわしい行為等届	煙火打上げ仕掛け届	催物開催届	消防活動上支障ある行為等届	露店等の開設届
勝浦市	34	21	1			3	2	1					3		1	2							
いすみ市	84	55	3			3	1	3					14		1	3			1				
大多喜町	28	13	1			3	1									1			3			3	3
御宿町	18	16				1									1								
合計	164	105	5			10	4	4					17		3	6			4			3	3
4月	11	10					1																
5月	11	8				2		1															
6月	16	14	1				1																
7月	17	13				1	1												1			1	
8月	10	4				1							1		2	1							1
9月	9	6											1			1						1	
10月	21	7				1	1	2					7						1				2
11月	20	11	2			2							4									1	
12月	13	11				1							1										
1月	9	2	2			1							1			1			2				
2月	8	5											1			2							
3月	19	14				1		1					1		1	1							
合計	164	105	5			10	4	4					17		3	6			4			3	3

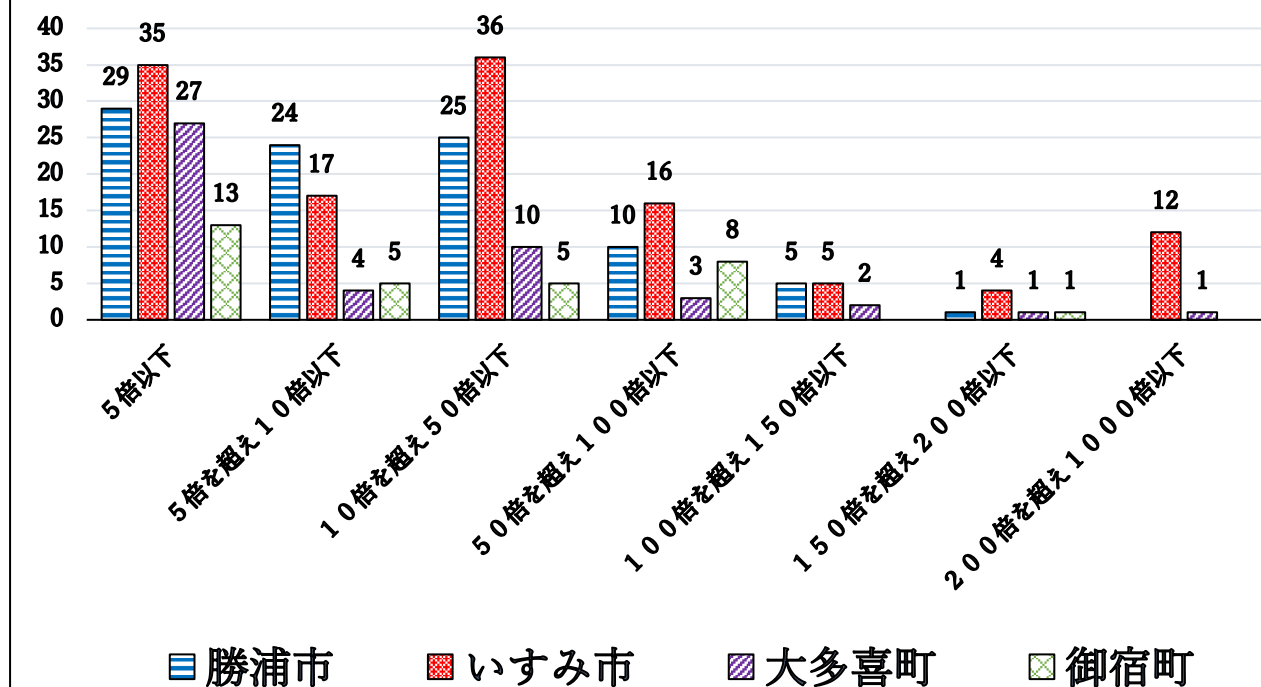
## 市町別危険物施設の概要

区 分 単 位 ( 施 設 )		合 計	勝 浦 市	いすみ市	大多喜町	御 宿 町
合 計		299	94	125	48	32
製 造 所		9		9		
屋 内 貯 蔵 所		24	2	16	4	2
屋 外 タ ン ク 貯 蔵 所		56	20	28	3	5
屋 内 タ ン ク 貯 蔵 所		4	3		1	
地 下 タ ン ク 貯 蔵 所		73	25	20	16	12
簡 易 タ ン ク 貯 蔵 所		1	1			
移 動 タ ン ク 貯 蔵 所		11	4	7		
屋 外 貯 蔵 所		6		5	1	
給 油 取 扱 所		79	26	25	18	10
一 般 取 扱 所		36	13	15	5	3
指 定 数 量 の 倍 数 別	合 計	299	94	125	48	32
	5 倍以下	104	29	35	27	13
	5 倍を超え 10 倍以下	50	24	17	4	5
	10 倍を超え 50 倍以下	76	25	36	10	5
	50 倍を超え 100 倍以下	37	10	16	3	8
	100 倍を超え 150 倍以下	12	5	5	2	
	150 倍を超え 200 倍以下	7	1	4	1	1
	200 倍を超え 1000 倍以下	13		12	1	
類       別	合 計	299	95	124	47	33
	第 1 類					
	第 2 類	2		2		
	第 3 類					
	第 4 類	291	94	117	47	33
	第 5 類					
	第 6 類					
	混 在	6	1	5		

## 市町村別危険物施設の概要



## 市町村別指定数量の倍数



# 危険物製造所等の状況

製造所等の別 区分		合 計	製 造 所	貯 蔵 所								取 扱 所		
				小 計	屋 内 貯 蔵 所	屋 外 タ ン ク 貯 蔵 所	屋 内 タ ン ク 貯 蔵 所	地 下 タ ン ク 貯 蔵 所	簡 易 タ ン ク 貯 蔵 所	移 動 タ ン ク 貯 蔵 所	屋 外 貯 蔵 所	小 計	給 油 取 扱 所	一 般 取 扱 所
合 計		299	9	175	24	56	4	73	1	11	6	115	79	36
指 定 数 量 の 倍 数 別	5 倍 以 下	104	3	80	8	7	2	50	1	10	2	21	14	7
	5 倍 を 超 え 10 倍 以 下	50	1	25	5	2	2	13			3	24	13	11
	10 倍 を 超 え 50 倍 以 下	76	4	44	7	26		9		1	1	28	14	14
	50 倍 を 超 え 100 倍 以 下	37		14	2	11		1				23	20	3
	100 倍 を 超 え 150 倍 以 下	12		5		5						7	7	
	150 倍 を 超 え 200 倍 以 下	7		1	1							6	5	1
	200 倍 を 超 え 1000 倍 以 下	13	1	6	1	5						6	6	
類    別	第 1 類													
	第 2 類	2		2	2									
	第 3 類													
	第 4 類	291	6	170	19	56	4	73	1	11	6	115	79	36
	第 5 類													
	第 6 類													
	混 在	6	3	3	3									

# 危険物関係許可・認可・届出状況

製造所等の別  区 分		合 計	製 造 所	小 計	貯 蔵 所							取 扱 所		
					屋 内 貯 蔵 所	屋 外 タ ン ク 貯 蔵 所	屋 内 タ ン ク 貯 蔵 所	地 下 タ ン ク 貯 蔵 所	簡 易 タ ン ク 貯 蔵 所	移 動 タ ン ク 貯 蔵 所	屋 外 貯 蔵 所	小 計	給 油 取 扱 所	一 般 取 扱 所
合 計		70	21	22	10	8		4				27	21	6
許 可	設 置	6	1	5	5									
	変 更	30	9	7	1	4		2				14	11	3
	他 許 可 行 政 庁 転 入													
	他 許 可 行 政 庁 転 出													
完 成 検 査	設 置	4	1	3	3									
	変 更	30	10	7	1	4		2				13	10	3
	他 許 可 行 政 庁 転 入													
合 計		101	11	41	19	3		7	5		7	49	41	8
保 安 監 督 者 選 任 ・ 解 任		27	1	17	11	2		2			2	9	7	2
仮 使 用 申 請		12	1	2		1		1				9	9	
品 名 ・ 数 量 変 更 等		5		5	2						3			
予 防 規 程 認 可 申 請		11	1									10	10	
譲 渡 引 き 渡 し 届		1										1	1	
製 造 所 等 廃 止 届		5		3	1			1			1	2	1	1
仮 貯 蔵 ・ 仮 取 扱 承 認		1		1							1			
資 料 提 出		26	2	10	2			3	5			14	12	2
そ の 他 の 届 出		13	6	3	3							4	1	3



## 月 別 許 可 ・ 認 可 ・ 届 出 状 況

月 別 区 分		合 計	4 月	5 月	6 月	7 月	8 月	9 月	10 月	11 月	12 月	1 月	2 月	3 月
合 計		248	9	23	11	39	44	13	23	17	12	22	16	19
許 可	設 置	6		2		2					1			1
	変 更	30	2	1	3	9	1	2	6	2		1	2	1
	他 許 可 行 政 庁 転 入													
	他 許 可 行 政 庁 転 出													
完 成 検 査	設 置	4				1	1	2						
	変 更	30		3	1	3	6	3	4	4		1	4	1
	他 許 可 行 政 庁 転 入													
保 安 監 督 者 選 任 ・ 解 任		27	5		2		1	1	4		2	7		5
仮 使 用 申 請		12				4			4	2		1	1	
品 名 ・ 数 量 変 更 等		5		2		1	1					1		
予 防 規 程 認 可 申 請		11			2		1			1		2		5
譲 渡 引 き 渡 し 届		1					1							
製 造 所 等 廃 止 届		5				1					1	1	1	1
タンク水張（圧）検査		7		2		3				2				
仮 貯 蔵 ・ 仮 取 扱		1						1						
資 料 提 出		26		4		8		2	2	1	4	2	2	1
少量危険物貯蔵取扱届出		30	1		2	2	13			4		4	3	1
少 量 危 険 物 廃 止		24		1	1	2	16	1	1	1				1
指 定 可 燃 物 貯 蔵 取 扱		9	1	6								2		
指 定 可 燃 物 廃 止		1					1							
圧縮アセチレン等の届出		4		2									1	1
圧縮アセチレン等の廃止		2					1		1					
そ の 他 の 届 出		13				3	1	1	1		4		2	1

## 月別立入り検査実施状況

区 分 \ 項 目		合 計	製 造 所	屋 内	屋 外	屋 内	地 下	簡 易	移 動	屋 外	給 油	一 般	少 量
				貯 蔵 所	タンク貯蔵所	タンク貯蔵所	タンク貯蔵所	タンク貯蔵所	タンク貯蔵所	貯蔵所	取扱所	取扱所	危険物
対象施設数		366	9	24	56	4	73	1	11	6	79	36	67
合 計	実施件数	169	3	16	43	2	45	1	1	7	26	23	2
	実施人員	579	7	45	149	6	147	3	2	19	103	88	10
4 月	実施件数	1					1						
	実施人員	2					2						
5 月	実施件数	3				1	2						
	実施人員	6				2	4						
6 月	実施件数	20			2		12			1	2	3	
	実施人員	82			10		44			5	9	14	
7 月	実施件数	8		3			3					2	
	実施人員	37		15			12					10	
8 月	実施件数	33	1	4	20					1	2	5	
	実施人員	101	3	9	62					2	10	15	
9 月	実施件数												
	実施人員												
10 月	実施件数												
	実施人員												
11 月	実施件数	5					3		1		1		
	実施人員	16					11		2		3		
12 月	実施件数	22			5	1	4	1			7	4	
	実施人員	69			16	4	10	3			23	13	
1 月	実施件数	38		1	9		9			2	8	7	2
	実施人員	136		5	30		31			6	26	28	10
2 月	実施件数	22			6		9				5	2	
	実施人員	89			29		27				25	8	
3 月	実施件数	17	2	8	1		2			3	1		
	実施人員	41	4	16	2		6			6	7		

※ 少量危険物：危険物貯蔵タンク（指定数量未満）を車両に積載しているもの。  
 対象施設数：立入り検査を実施する危険物施設をいう。

## 所属別立入り検査実施状況

製造所等の別 区 分		合 計	製 造 所	屋 内 貯 蔵 所	屋 外 タンク 貯蔵所	屋 内 タンク 貯蔵所	地下 タンク 貯蔵所	簡易 タンク 貯蔵所	移動 タンク 貯蔵所	屋 外 貯 蔵 所	給 油 取 扱 所	一 般 取 扱 所	少 量 危 険 物
対 象 施 設 数		366	9	24	56	4	73	1	11	6	79	36	67
合 計	実 施 件 数	169	3	16	46	2	42	1	1	7	27	22	2
	実 施 人 員	579	7	45	158	6	138	3	2	19	106	85	10
本 部	対 象 施 設	76	9	12	23	2	21			3		6	
	実 施 件 数	62	3	12	20	1	16		1	4		5	
	実 施 人 員	150	7	25	59	2	32		2	8		15	
勝 浦 消 防 署	対 象 施 設	107		2	20	1	18	1	4		26	13	22
	実 施 件 数	43			14	1	5	1			15	7	
	実 施 人 員	140			46	4	15	3			49	23	
大 原 消 防 署	対 象 施 設	50		3	3		10		2		11	4	17
	実 施 件 数	13			3		5				2	3	
	実 施 人 員	57			9		23				11	14	
大 多 喜 分 署	対 象 施 設	51		4	3	1	11			1	18	5	8
	実 施 件 数	22		3	3		9			1	3	3	
	実 施 人 員	106		15	15		41			5	15	15	
御 宿 分 署	対 象 施 設	34		2	5		7				10	3	7
	実 施 件 数	15			5		4				5	1	
	実 施 人 員	65			23		12				25	5	
夷 隅 分 署	対 象 施 設	21			1		3		4		7	2	4
	実 施 件 数	4			1		1				1	1	
	実 施 人 員	20			6		6				3	5	
岬 分 署	対 象 施 設	27		1	1		3		1	2	7	3	9
	実 施 件 数	10		1			2			2	1	2	2
	実 施 人 員	41		5			9			6	3	8	10



消防車両等の配置状況

主な消防資機材の配置状況

主な救急資機材の配置状況

火災等出動状況

救助活動状況

市町別救助活動状況

# 消防車両等の配置状況

平成31年4月現在

所 属	種 別	登 録 番 号	車 名	整備年度	規 格	総排気量	緊急援助隊	広域応援隊
消防本部	警 防 車	袖ヶ浦 830 た 119	日 産	H13		1,990		
	査 察 車	袖ヶ浦 800 さ 6105	日 産	H15		1,990		
	火 災 調 査 車	袖ヶ浦 830 さ 1327	トヨタ	H29		2,690		
	司 令 車	袖ヶ浦 531 み 1310	日 産	H30		1,990		
	連 絡 車	袖ヶ浦 330 ろ 1311	トヨタ	H28		2,360		
	共 用 車	袖ヶ浦 332 や 50	トヨタ	H22		1,790		
勝浦消防署	広 報 車	袖ヶ浦 800 さ 6088	日 産	H15		1,760		
	水 槽 付 ポ ン プ 車	袖ヶ浦 830 さ 1342	日 野	H29	I-B	5,120		
	ポ ン プ 車	袖ヶ浦 830 す 2411	いすゞ	H19	CD-I	2,990		
	救 助 工 作 車	袖ヶ浦 800 さ 5136	日 野	H14	II 型	7,960		
	高 規 格 救 急 車	袖ヶ浦 830 さ 1349	日 産	H29		3,490		
	資 機 材 搬 送 車	袖ヶ浦 800 さ 8897	三 菱	H19		4,890	登 録	登 録
大多喜分署	水 槽 付 ポ ン プ 車	袖ヶ浦 800 は 344	いすゞ	H16	I-B	7,160	登 録	登 録
	高 規 格 救 急 車	袖ヶ浦 830 さ 1359	トヨタ	H25		2,690	登 録	登 録
	連 絡 車	袖ヶ浦 800 さ 4028	日 産	H13		1,290		
御宿分署	水 槽 付 ポ ン プ 車	袖ヶ浦 830 さ 136	いすゞ	H20	I-B	5,190		
	高 規 格 救 急 車	袖ヶ浦 830 さ 1369	トヨタ	H26		2,690	登 録	登 録
	連 絡 車	袖ヶ浦 483 え 1361	マツダ	H26		650		
大原消防署	指 揮 車	袖ヶ浦 830 さ 1371	トヨタ	H28		2,690		
	広 報 車	袖ヶ浦 88 な 3487	日 産	H10		1,760		
	水 槽 付 ポ ン プ 車	袖ヶ浦 830 は 119	いすゞ	H18	CD-II	7,790		登 録
	ポ ン プ 車	袖ヶ浦 800 さ 7840	日 野	H17	CD-I	4,000		
	救 助 工 作 車	袖ヶ浦 830 さ 1375	日 野	H28	II 型	6,400		登 録
	高 規 格 救 急 車	袖ヶ浦 830 さ 137	トヨタ	H22		2,690		
	資 機 材 搬 送 車	袖ヶ浦 830 さ 134	トヨタ	H22		4,000		
	高 規 格 救 急 車 ( 非 常 用 )	袖ヶ浦 800 さ 8519	トヨタ	H18		2,690		
夷隅分署	水 槽 付 ポ ン プ 車	袖ヶ浦 830 す 1392	日 野	H25	I-B	6,400	登 録	登 録
	高 規 格 救 急 車	袖ヶ浦 830 さ 1399	トヨタ	H28		2,690		
	連 絡 車	袖ヶ浦 483 あ 1391	マツダ	H26		650		
岬分署	水 槽 付 ポ ン プ 車	袖ヶ浦 830 す 138	いすゞ	H21	I-B	5,190		
	高 規 格 救 急 車	袖ヶ浦 830 さ 1389	日 産	H27		3,490		
	連 絡 車	袖ヶ浦 480 き 461	三 菱	H24		650		

# 主な消防資機材の配置状況

所 属		合	勝	大	御	大	岬	夷	所 属		合	勝	大	御	大	岬	夷
区分	機械器具名	計	浦	多	宿	原	分	隅	区分	機械器具名	計	浦	多	宿	原	分	隅
一般救助器具	二連梯子	2	1			1			水難救助器具	潜水器具	22	22					
	三連梯子	8	2	1	1	2	1	1		救命胴衣(ポリ製)	49	13	4	6	17	3	6
	かぎ付梯子	2	1			1				〃 (ガスボンベ型)	15	12				3	
	救命索発射銃	3	1	1		1				救命ボート(ゴム製)	2	1			1		
	縛帯	12	3	1	1	5	1	1		水中投光器	22	22					
	サーバイバスリング	3	1	1		1				ウェットスーツ(個人)	34	25			9		
	バスケット担架	9	3	1	1	2	1	1		ドライスーツ	16	16					
	滑車	55	18	5	5	19	4	4		救命浮環	15	7	1	1	4	1	1
	マット型空気ジャッキ	2	1			1				水中無線機	4	4					
	マンホール救出器具	2	1			1				レスキューボード	2	2					
	チルホール	10	3	1	1	3	1	1		レスキューチューブ	4	4					
	スケッド	1				1				6.5ミリホース	484	110	50	69	109	57	89
切断器具	エンジンカッター	8	3	1	1	1	1	1	その他警防器具	5.0ミリホース	229	59	17	35	50	33	35
	チェーンソー	7	2	1	1	1	1	1		手引ホースカー	8	2	1	1	2	1	1
	エアソー	7	2	1	1	1	1	1		無反動ノズル(6.5mm)	28	10	4	3	5	3	3
	酸素溶断器	2	1			1				〃 (5.0mm)	25	5	5	3	6	4	2
油圧器具	エンジンポンプ	2	1			1				放水銃	4	1	1	1		1	
	ハンドポンプ	8	3	1	1	2	1			高発泡ノズル(東消式)	4	1	1		1	1	
	スプレッダー	10	3	1	1	3	1	1		エアホームノズル	1	1					
	プランジャーラム	2	1			1				フォームショットガン	2			1			1
	ペダルカッター	2	1			1				深田式ノズル	1	1					
	ホースリール	1	1							ジェットシューター	36	8	5	5	8	5	5
	ラムシリンダー(10t)	5	1	1	1		1	1		簡易水槽	2	1			1		
	〃 (20t)	2	1			1				発動発電機(500W)	1	1					
	コンビツール	2		1		1				〃 (600W)	9	3	1	1	2	1	1
呼吸・隊員保護用具	空気呼吸器	45	13	4	4	16	4	4		〃 (900W)	1				1		
	空気ボンベ 60軽量	71	21	8	6	22	6	8		〃 (1600W)	1				1		
	〃 80軽量	1	1							オイルフェンス(20m)	6	6					
	〃 80	19	7	1	1	8	1	1		ホースブリッジ(組)	8	2	1	1	2	1	1
	〃 120	32	32							空気充填機	2	1			1		
	防毒マスク	9	5			4				信号付投光器	2	1			1		
	陽圧式化学防護服	4	2			2				充電式強力ライト	20	6	1	1	7	1	4
	耐電手袋	4	2			2				LEDライト	2				2		
	耐電長靴	4	2			2				可燃性ガス測定器	6	1	1	1	1	1	1
	耐電衣・上下	4	2			2				AED	6	1	1	1	1	1	1
	安全帯	19	5		3	11				エアータント	2	1			1		
	携帯警報器	23	11	3	1	4	4			ガンタイプノズル	16	5	2	2	3	2	2
	蛍光チョッキ	21	3	3	2	9	3	1		バルーンライト一式	1				1		
	防塵眼鏡	4						4									
破壊器具	ストライカー	2	1			1											
	大ハンマー	10	3	1	1	3	1	1									
	万能斧	17	6	1	1	7	1	1									
	ツルハシ	8	6			2											
	削岩機	1				1											

# 主な救急資機材の配置状況

用途	署 属 機 械 器 具 名	合 計	勝 浦 署	大 多 喜 分 署	御 宿 分 署	大 原 署	岬 分 署	夷 隅 分 署	(内予備救急車)
観 察	体温計	22	5	3	3	3	3	3	2
	血圧計(自動・アナロイド)	14	2	2	2	2	3	2	1
	検眼ライト	15	2	3	2	2	4	1	1
	聴診器	25	6	3	3	3	5	3	2
	心電図モニター(ライフメイト、ベッドサイドモニター)	7	1	1	1	1	1	1	1
	携帯型パルスオキシメーター	8	1	1	2	1	1	1	1
呼 吸 ・ 循 環 管 理	人工呼吸器	7	1	1	1	1	1	1	1
	酸素吸入器一式	7	1	1	1	1	1	1	1
	電動式吸引器	7	1	1	1	1	1	1	1
	喉頭鏡一式	18	4	3	3	2	3	2	1
	マギール鉗子	39	9	5	6	6	4	7	2
	心肺蘇生用背板	8	1	2	1	1	1	1	1
	自動体外式除細動器	7	1	1	1	1	1	1	1
	カーディオポンプ	2			1	1			
	インハレーター	8	1	1	1	1	2	1	1
	酸素ボンベ(10ℓ・2ℓ)	57	15	8	8	13	8	5	
	手動式人工呼吸器	23	5	2	5	3	4	2	2
処 置 等	輸液ポンプ	7	1	1	1	1	1	1	1
	外傷セット	7	2	1	1	1	1	1	
	カットダウンセット	7	1	1	1	1	1	1	1
	在宅医療セット	1					1		
	分娩セット	7	1	1	1	1	1	1	1
	膿盆	23	6	2	5	4	1	4	1
	リングカッター	6	1	1	1	1	1	1	
	洗眼器	6	1	1	1	1	1	1	
固 定 ・ 搬 送	陰圧式マジックギプス	7	1	1	1	1	1	1	1
	〃 全身	7	1	1	1	1	1	1	1
	砂嚢	10		2	2	2	2	2	
	バックボード一式	7	1	1	1	1	1	1	1
	メインストレッチャー	7	1	1	1	1	1	1	1
	サブストレッチャー	3	1	1					1
	スクープストレッチャー	7	1	1	1	1	1	1	1
	布担架	11	2	1	2	1	2	2	1
救 助	メインストレッチャー用雨覆い	6	1	1	1	1	1	1	
	バール	7	1	1	1	1	1	1	1
	万能斧	7	1	1	1	1	1	1	1
	ガラスカッター	7	1	1	1	1	1	1	1
	シートベルトカッター	7	1	1	1	1	1	1	1
	救命浮環	7	1	1	1	1	1	1	1
	救命ロープ	7	1	1	1	1	1	1	1
そ の 他	防毒マスク	18	3	3	3	3	3	3	

# 火 災 等 出 動 状 況

(平成30年中)

種 別 \ 件数等		出 動 件 数	出 動 台 数	出 動 人 員
火 災	建 物 火 災	21	137	493
	林 野 火 災	6	27	101
	車 両 火 災	5	18	62
	船 舶 火 災			
	航 空 機 火 災			
	そ の 他 火 災	16	73	253
	小 計	48	255	909
※ 事後聞知火災（建物2件）を除く。				
そ の 他 の 災 害	救 助	84 (1)	524 (9)	2,789 (26)
	危 険 排 除	43	72	241
	風 水 害			
	捜 索	4	7	21
	誤 報 ・ 悪 戯	11	48	177
	救 急 支 援	606	631	2,166
	緊 急 確 認	83	83	293
	非 火 災			
	そ の 他	17	19	63
	小 計	848 (1)	1,384 (9)	5,750 (26)
合 計		896 (1)	1,639 (9)	6,659 (26)

※ ( ) 内書きは管外出動。



# 救 助 活 動 状 況

(平成30年中)

事 故 区 分 件 数 等		火 災	交 通 事 故	水 難 事 故	自 然 災 害	機 械 に よ る 事 故	建 物 に よ る 事 故	ガ ス 及 び 酸 欠 事 故	破 裂 事 故	そ の 他 の 事 故	合 計
出 動 件 数		19	18	12	1					35	85
活 動 件 数		19	7	5						15	46
救 助 人 員		1	8	4						13	26
出 動 人 員	救 助 隊 員	79	68	48	4					60	259
	消 防 隊 員	313	118	83	8					167	689
	救 急 隊 員	63	78	39	3					111	294
	合 計	455	264	170	15					338	1,242
活 動 人 員	救 助 隊 員	8	12	12						16	48
	消 防 隊 員	84	29	21						55	189
	救 急 隊 員		12	3						12	27
	合 計	92	53	36						83	264
出 動 車 両	消防ポンプ自動車	61	21	13	1					37	133
	救 急 自 動 車	21	26	13	1					34	95
	そ の 他 の 車 両	188	34	36	2					36	296
	合 計	270	81	62	4					107	524
活 動 車 両	消防ポンプ自動車	13	5	5						13	36
	救 急 自 動 車		4	1						4	9
	そ の 他 の 車 両	10	7	7						8	32
	合 計	23	16	13						25	77

※ 火災の出動件数は、救助活動を行った火災をいう。

# 市 町 別 救 助 活 動 状 況

(平成30年中)

事 故 区 分 市町別 件 数 等		火 災	交 通 事 故	水 難 事 故	自 然 災 害	機 械 に よ る 事 故	建 物 に よ る 事 故	ガ ス 及 び 酸 欠 事 故	破 裂 事 故	そ の 他 の 事 故	合 計
勝 浦 市	出 動 件 数	6	2	6						11	25
	活 動 件 数	6	2	3						3	14
	救 助 人 員	1	3	3						3	10
い す み 市	出 動 件 数	8	8	4	1					17	38
	活 動 件 数	8	2	2						9	21
	救 助 人 員		2	1						7	10
大 多 喜 町	出 動 件 数		6							3	9
	活 動 件 数		3							2	5
	救 助 人 員		3							2	5
御 宿 町	出 動 件 数	5	2	2						3	12
	活 動 件 数	5								1	6
	救 助 人 員									1	1
管 外	出 動 件 数									1	1
	活 動 件 数										
	救 助 人 員										
合 計	出 動 件 数	19	18	12	1					35	85
	活 動 件 数	19	7	5						15	46
	救 助 人 員	1	8	4						13	26

※ 火災の出動件数は、救助活動を行った火災をいう。

## 通 信



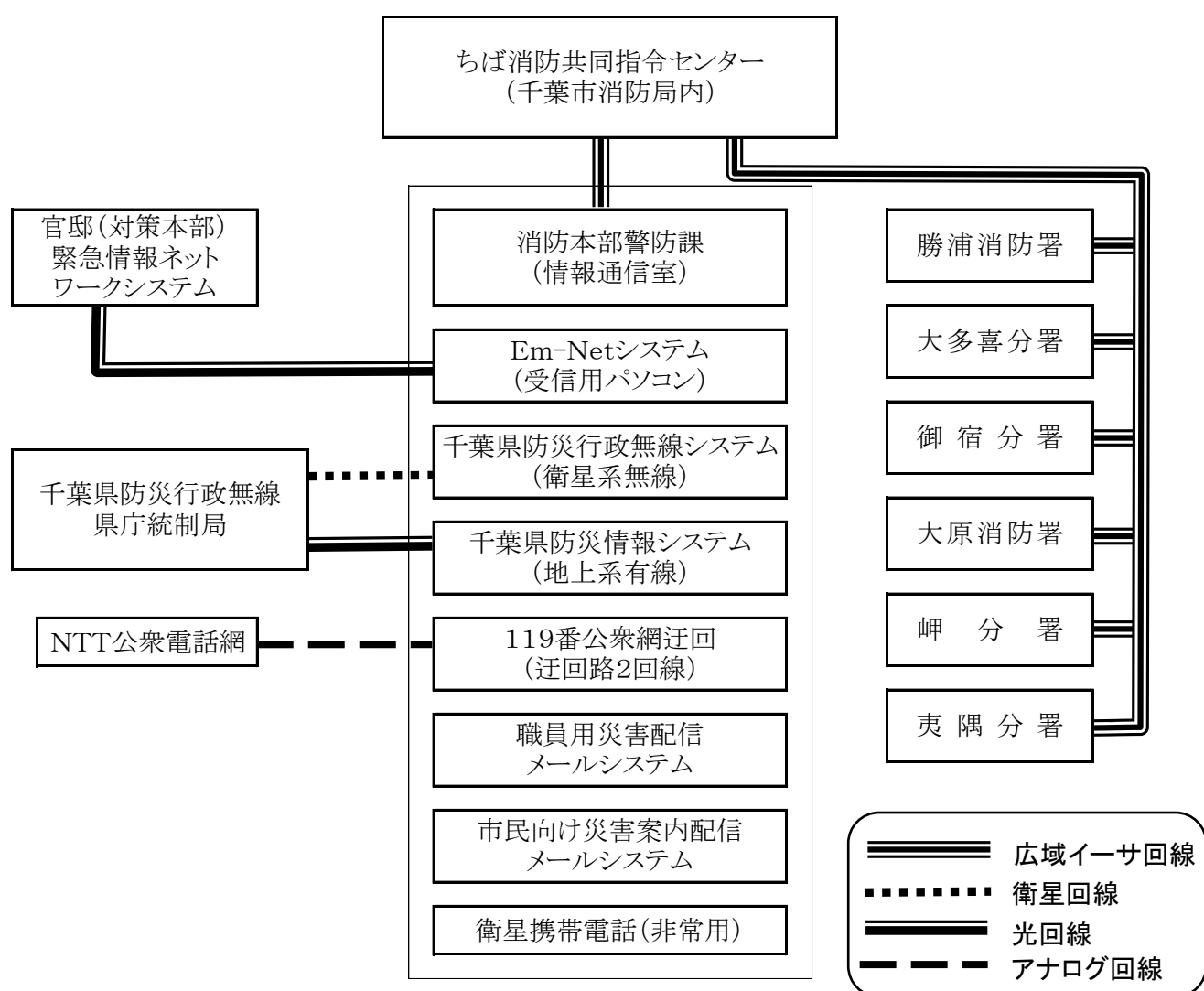
消防通信システム

所属別無線通信設備等の状況

無線局一覧

気象情報等の受理状況

## 《消 防 通 信 シ ス テ ム》



## 《所属別無線通信設備等の状況》

区 分 \ 所 属 別	消 防 本 部	勝 浦 消 防 署	大 多 喜 分 署	御 宿 分 署	大 原 消 防 署	岬 分 署	夷 隅 分 署	合 計
遠 隔 制 御 器 (D)	1							1
卓上型固定移動局無線装置(D)	1							1
車載型移動局無線装置(D)	3	6	2	2	8	2	2	25
可搬型移動局無線装置(D)	2							2
携帯型移動局無線装置(D)		6	3	3	7	3	3	25
署活動用無線電話装置(A)	4	6	4	4	6	4	4	32

※ (D)デジタル・(A)アナログ

## 無線局一覧(デジタル波)

区分	呼出名称	出力(W)	消防波	救急波	主運用波	統制波1	統制波2	統制波3	配置先
消防本部	基地局	えんせいいすみしょうぼう	5	○	○	○	○	○	情報通信室
	固定局	いすみほんぶ 501	5	○	○	○	○	○	〃
	移動局	いすみほんぶしれい 1	5	○	○	○	○	○	警防連絡車
		いすみほんぶよぼう 1	5	○	○	○	○	○	査察車
		いすみほんぶちようさ 2	5	○	○	○	○	○	火災調査車
		いすみほんぶ 202	5	○	○	○	○	○	警防課
勝浦消防署	移動局	かつうらきゆうきゆう 1	5	○	○	○	○	○	救急車
		かつうらしき 1	5	○	○	○	○	○	広報車
		かつうらすいそう 2	5	○	○	○	○	○	水槽付ポンプ車
		かつうらぼんぶ 3	5	○	○	○	○	○	ポンプ車
		かつうらしきざい 4	5	○	○	○	○	○	資機材搬送車
		かつうらきゆうじよ 1	5	○	○	○	○	○	救助工作車
		かつうら 101	1	○	○	○	○	○	
		かつうら 102	1	○	○	○	○	○	
		かつうら 103	1	○	○	○	○	○	
		かつうら 104	1	○	○	○	○	○	
		かつうら 105	1	○	○	○	○	○	
		かつうら 106	1	○	○	○	○	○	
大多喜分署	移動局	おおたききゆうきゆう 1	5	○	○	○	○	○	救急車
		おおたきすいそう 2	5	○	○	○	○	○	水槽付ポンプ車
		おおたき 101	1	○	○	○	○	○	
		おおたき 102	1	○	○	○	○	○	
		おおたき 103	1	○	○	○	○	○	
御宿分署	移動局	おんじゆくきゆうきゆう 1	5	○	○	○	○	○	救急車
		おんじゆくすいそう 2	5	○	○	○	○	○	水槽付ポンプ車
		おんじゆく 101	1	○	○	○	○	○	
		おんじゆく 102	1	○	○	○	○	○	
		おんじゆく 103	1	○	○	○	○	○	
大原消防署	移動局	おおはらきゆうきゆう 1	5	○	○	○	○	○	救急車
		おおはらきゆうきゆう 2	5	○	○	○	○	○	予備救急車
		いすみほんぶしき 1	5	○	○	○	○	○	指揮車
		おおはらしき 1	5	○	○	○	○	○	広報車
		おおはらすいそう 2	5	○	○	○	○	○	水槽付ポンプ車
		おおはらぼんぶ 3	5	○	○	○	○	○	ポンプ車
		おおはらしきざい 4	5	○	○	○	○	○	資機材搬送車
		おおはらきゆうじよ 1	5	○	○	○	○	○	救助工作車
		いすみほんぶ 201	5	○	○	○	○	○	
		いすみしき 101	5	○	○	○	○	○	
		おおはら 101	1	○	○	○	○	○	
		おおはら 102	1	○	○	○	○	○	
		おおはら 103	1	○	○	○	○	○	
		おおはら 104	1	○	○	○	○	○	
		おおはら 105	1	○	○	○	○	○	
		おおはら 106	1	○	○	○	○	○	
岬分署	移動局	みさききゆうきゆう 1	5	○	○	○	○	○	救急車
		みさきすいそう 2	5	○	○	○	○	○	水槽付ポンプ車
		みさき 101	1	○	○	○	○	○	
		みさき 102	1	○	○	○	○	○	
		みさき 103	1	○	○	○	○	○	
夷隅分署	移動局	いすみきゆうきゆう 1	5	○	○	○	○	○	救急車
		いすみすいそう 2	5	○	○	○	○	○	水槽付ポンプ車
		いすみ 101	1	○	○	○	○	○	
		いすみ 102	1	○	○	○	○	○	
		いすみ 103	1	○	○	○	○	○	

## 気 象 情 報 等 の 受 理 状 況

月別 種別		4月	5月	6月	7月	8月	9月	10月	11月	12月	1月	2月	3月	合計
警    報	大 雨				1	1	2		1					5
	洪 水						1							1
	波 浪				1	1	2						1	5
	暴 風				1		1						1	3
	高 潮													
	大 雪													
	暴 風 雪													
	津 波													
注            意      報	強 風	7	6	6	2	5	4	6	4	9	12	7	7	75
	波 浪	7	6	3	3	4	8	5	7	7	10	9	5	74
	乾 燥	2	2					1	3	2	4	10	5	29
	大 雨		1	3	2	2	2	1	1					12
	洪 水		1	1	1			1	1					5
	雷	5	9	6	11	11	9	6	5	7	2	5	7	83
	濃 霧	6	5	13	18	9	1	3	7	2		4	1	69
	大 雪										1	2		3
	着 雪											2		2
	風 雪											2		2
	着 氷													
	霜	2											6	8
	高 潮				1	1	1							3
	低 温													
	津 波													
火災気象通報		6	5	1	1	3	3	4	6	5	5	11	6	56
合 計		35	35	33	42	37	34	27	35	32	34	52	39	435

## 《 火 災 》



火災の概況（前年比較）

構成市町別火災概況

構成市町別出火原因

構成市町別出火率状況

初期消火器具等の使用状況

月別火災概況

勝浦市月別火災概況

いすみ市月別火災概況

大多喜町月別火災概況

御宿町月別火災概況

構成市町別5年・10年火災発生状況

1月及び1件当たりの火災の概況

覚知方法別出火件数

火災種別出火件数の構成割合

火災種別原因別発生件数

出火原因別出火件数と損害額

火災種別死傷者数

時間帯別火災発生状況

四季別出火状況

用途別建物火災発生件数及び損害状況

建物火災放水開始時間別焼損状況

建物火災鎮火所要時間別焼損状況

## 火災の概況（前年比較）

区 分		単位	平成30年	平成29年	増 減	増 減 率
出 火 件 数		件	50	44	6	13.6
内 訳	建 物		23	20	3	15.0
	林 野		6	6		
	車 両		5	4	1	25.0
	船 舶					
	航 空 機					
	そ の 他		16	14	2	14.3
焼 損 棟 数		棟	41	32	9	28.1
内 訳	全 焼		17	15	2	13.3
	半 焼			3	△ 3	△ 100.0
	部 分 焼		11	9	2	22.2
	ぼ や		13	5	8	160.0
建物焼損面積		m <sup>2</sup>	2,329	901	1,428	158.5
林野焼損面積		a	9	29	△ 20	△ 69.0
死 者		人	1	3	△ 2	△ 66.7
負 傷 者			6	3	3	100.0
り 災 世 帯 数		世帯	17	15	2	13.3
内 訳	全 損		5	5		
	半 損			2	△ 2	△ 100.0
	小 損		12	8	4	50.0
り 災 人 員		人	31	31		
損 害 額		千円	84,229	36,078	48,151	133.5
内 訳	建 物		83,258	35,277	47,981	136.0
	林 野			341	△ 341	△ 100.0
	車 両		971	440	531	120.7
	船 舶					
	航 空 機					
	そ の 他			20	△ 20	△ 100.0
出 火 率		%	6.9	5.8	1.1	19.0

△印＝減

### ※ 全ての火災に関する統計に共通

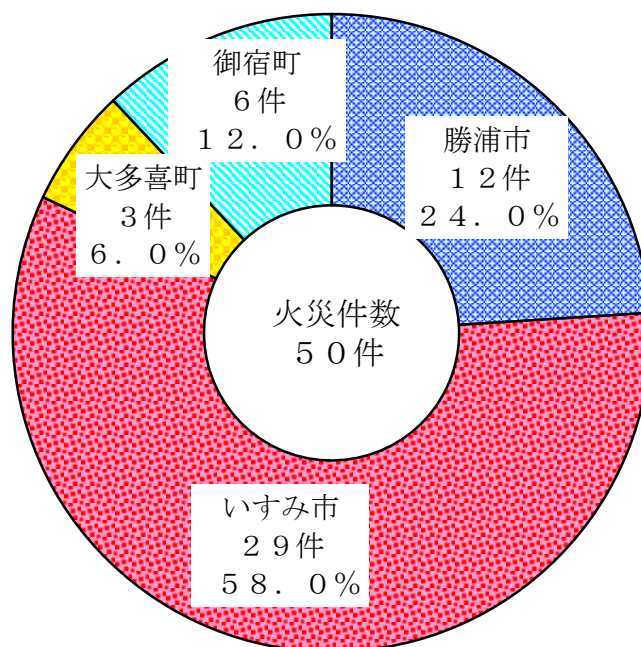
- 「死者」には、火災により負傷した後、48時間以降30日以内に死亡した者を含む。
- 出火率とは、人口1万人当たりの出火件数をいう。
- 焼損面積は、m<sup>2</sup>・a未滿を四捨五入したため、火災種別の計と一致しない場合がある。
- 増減率は、小数点以下第2位を四捨五入したもの。
- 割合は、小数点以下第2位を四捨五入したため、100パーセントにならない場合がある。



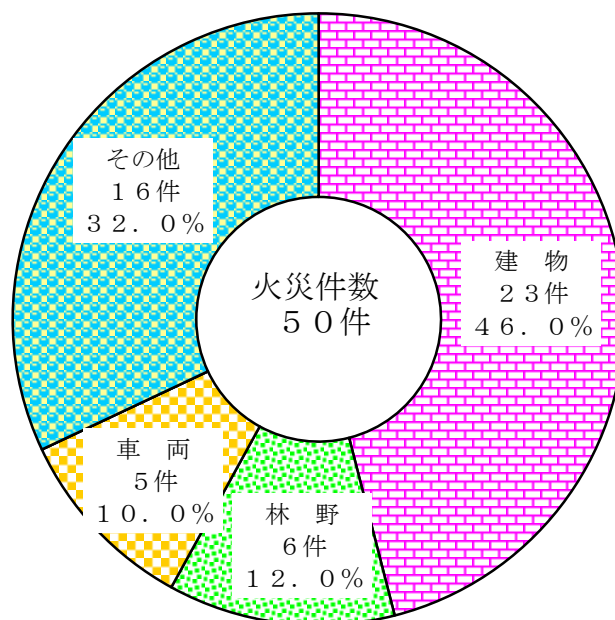
## 構成市町別火災概況

市 町 区 分		単位	勝浦市	いすみ市	大多喜町	御宿町	合 計
出 火 件 数		件	12	29	3	6	50
内	建 物		7	11		5	23
	林 野		1	5			6
	車 両		2	3			5
訳	船 舶						
	航 空 機						
	そ の 他		2	10	3	1	16
焼 損 棟 数		棟	13	22		6	41
内	全 焼		5	2	7	1	15
	半 焼						
	部 分 焼		5	3		3	11
	ぼ や		3	9		1	13
建物焼損面積		m <sup>2</sup>	570	1,644		115	2,329
林野焼損面積		a	2	6		1	9
死 者		人		1			1
負 傷 者			2	3	1		6
り 災 世 帯		世帯	3	10		4	17
内	全 損		1	2		2	5
	半 損						
	小 損		2	8		2	12
り 災 人 員 数		人	6	18		7	31
損 害 額		千円	43,229	37,181		3,819	84,229
内	建 物		43,181	36,258		3,819	83,258
	林 野						
	車 両		48	923			971
訳	船 舶						
	航 空 機						
	そ の 他						
出 火 率		%	6.7	7.6	3.3	8.0	6.9

## 平成30年構成市町別火災発生状況



## 平成30年火災種別発生状況



## 構成市町別出火原因

原因別区分	合 計	勝浦市	いすみ市	大多喜町	御宿町
焚火・枯草焼き	20	4	14	2	
飛 び 火	7	1	4		2
放火・放火の疑い	5	2	2		1
接 触 部 過 熱	3		2		1
切 断 火 花	2		1	1	
塩害によるスパーク	1	1			
熾火の投げ捨て	1		1		
シ ョ ー ト	1		1		
ス ト ー ブ	1	1			
絶 縁 劣 化	1				1
タ イ ヤ 過 熱	1		1		
トーチバーナー	1		1		
燃 料 漏 れ	1	1			
輻 射 熱	1	1			
漏 電	1	1			
短 絡	1				1
自 損	1		1		
不 明	1		1		
合 計	50	12	29	3	6

## 構成市町別出火率状況

区 分	出 火 件 数	人 口	出 火 率
勝 浦 市	12 (13)	17,781 (18,300)	6.7 (7.1)
い す み 市	29 (18)	38,242 (39,189)	7.6 (4.6)
大 多 喜 町	3 (8)	9,099 (9,477)	3.3 (8.4)
御 宿 町	6 (5)	7,523 (7,655)	8.0 (6.5)
合 計	50 (44)	72,645 (74,615)	6.9 (5.8)
全 国	37,900 (22,780)	12770万人 (12809万人)	3.0 (1.8)
千 葉 県	1,426 (1,141)	629万人 (625万人)	3.1 (1.8)

※ 1 人口は、平成30年4月1日現在。( )内は前年の数値。

2 全国・千葉県の数値は、平成30年版火災概要による。

## 初期消火器具等の使用状況

(単位：件・%)

区 分	水道水等		消火器		その他		初期消火なし	
	件数	割合	件数	割合	件数	割合	件数	割合
平成 3 0 年中	16	32.0	8	16.0	9	18.0	17	34.0
平成 2 9 年中	20	45.5	5	11.4	5	11.4	14	31.8

月 別 火 災 概 況																		
月 別 区 分		単位	1 月	2 月	3 月	4 月	5 月	6 月	7 月	8 月	9 月	1 0月	1 1月	1 2月	合計	前年	増減	増減率
出火件数		件	4	7	4	9	6	1	3	6	4	2	1	3	50	44	6	13.6
内 訳	建 物		1	2	3	5	2		1	3	2		1	3	23	20	3	15.0
	林 野				1	1	2		1		1				6	6	0	0.0
	車 両			1		1	1			1		1			5	4	1	25.0
	船 舶																	
	航空機																	
	その他		3	4		2	1	1	1	2	1	1			16	14	2	14.3
焼 損 棟 数		棟	1	4	3	10	4		2	6	4		2	5	41	32	9	28.1
内 訳	全 焼			1		6	1		1	4	2		1	1	17	15	2	13.3
	半 焼														0	3	△ 3	
	部分焼			2		2			1	1	2		1	2	11	9	2	22.2
	ぼ や		1	1	3	2	3			1			2	13	5	8	160.0	
建物焼損面積		m <sup>2</sup>		379		573	156		9	855	77		107	173	2,329	901	1,428	158.5
林野焼損面積		a			1	1	4		2	1					9	29	△ 20	△ 69.0
死 者		人								1					1	3	△ 2	△ 66.7
負 傷 者		人	1			1	1		1				1	1	6	3	3	100.0
り災世帯数		世帯		1	1	3	4		1	2			1	4	17	15	2	13.3
内 訳	全 損					1	1			2			1		5	5	0	
	半 損														0	2	△ 2	△ 100.0
	小 損			1	1	2	3		1				4	12	8	4	50.0	
り 災 人 員		人		3	2	9	6		2	3			1	5	31	31	0	
損 害 額		千円	6,000	34,297	81	9,712	11,906		703	16,857	632	18	1,719	2,304	84,229	36,078	48,151	133.5
内 訳	建 物		6,000	34,155	81	8,981	11,856		703	16,827	632		1,719	2,304	83,258	35,277	47,981	136.0
	林 野														0	341	△ 341	△ 100.0
	車 両			142		731	50			30		18			971	440	531	120.7
	船 舶																	
	航空機																	
	その他														0	20	△ 20	△ 100.0

△印＝減

勝 浦 市 月 別 火 災 概 況

月 別 区 分		単位	1 月	2 月	3 月	4 月	5 月	6 月	7 月	8 月	9 月	1 0月	1 1月	1 2月	合計	前年	増減	増減率
出火件数		件	1	3	1		1		2	1	1	1	1		12	13	△ 1	△ 7.7
内 訳	建 物		1	2	1				1		1		1		7	8	△ 1	△ 12.5
	林 野						1								1	1	0	
	車 両									1		1			2	0	2	
	船 舶																	
	航空機																	
	その他			1					1						2	4	△ 2	△ 50.0
焼 損 棟 数		棟	1	4	1				2		3		2		13	10	3	30.0
内 訳	全 焼			1					1		2		1		5	5	0	
	半 焼														0	1	△ 1	△ 100.0
	部分焼			2					1		1		1		5	2	3	150.0
	ぼ や		1	1	1										3	2	1	50.0
建物焼損面積		m <sup>2</sup>		379					9		75		107		570	160	410	256.3
林野焼損面積		a					2								2	0	2	
死 者		人													0	2	△ 2	△ 100.0
負 傷 者		人							1				1		2	2	0	
り災世帯数		世帯		1					1				1		3	6	△ 3	△ 50.0
内 訳	全 損												1		1	3	△ 2	△ 66.7
	半 損														0	1	△ 1	△ 100.0
	小 損			1					1						2	2	0	
り 災 人 員		人		3					2				1		6	9	△ 3	△ 33.3
損 害 額		千円	6,000	34,155					703	30	604	18	1,719		43,229	6,193	37,036	598.0
内 訳	建 物		6,000	34,155					703		604		1,719		43,181	6,186	36,995	598.0
	林 野														0	7	△ 7	△ 100.0
	車 両									30		18			48	0	48	
	船 舶																	
	航空機																	
	その他																	

△印＝減

い す み 市 月 別 火 災 概 況

月 別 区 分		単位	1 月	2 月	3 月	4 月	5 月	6 月	7 月	8 月	9 月	1 0月	1 1月	1 2月	合計	前年	増減	増減率
出火件数		件	2	2	2	8	5	1	1	3	2	1		2	29	18	11	61.1
内 訳	建 物				1	5	2			1				2	11	4	7	175.0
	林 野				1	1	1		1		1				5	4	1	25.0
	車 両			1		1	1								3	4	△ 1	△ 25.0
	船 舶																	
	航空機																	
	その他		2	1		1	1	1		2	1	1			10	6	4	66.7
焼 損 棟 数		棟			1	10	4			3				4	22	5	17	340.0
内 訳	全 焼					6	1			2				1	10	2	8	400.0
	半 焼														0	1	△ 1	△ 100.0
	部分焼					2								1	3	1	2	200.0
	ぼ や				1	2	3			1				2	9	1	8	800.0
建物焼損面積		m <sup>2</sup>				573	156			744				171	1,644	162	1,482	914.8
林野焼損面積		a			1	1	2		2						6	25	△ 19	△ 76.0
死 者		人								1					1	1	0	
負 傷 者		人				1	1							1	3	0	3	
り災世帯数		世帯				3	4							3	10	2	8	400.0
内 訳	全 損					1	1								2	1	1	100.0
	半 損														0	1	△ 1	△ 100.0
	小 損					2	3							3	8	0	8	
り 災 人 員		人				9	6							3	18	3	15	500.0
損 害 額		千円		142	74	9,712	11,906			13,354				1,993	37,181	8,477	28,704	338.6
内 訳	建 物				74	8,981	11,856			13,354				1,993	36,258	7,915	28,343	358.1
	林 野														0	102	△ 102	△ 100.0
	車 両			142		731	50								923	440	483	109.8
	船 舶																	
	航空機																	
	その他														0	20	△ 20	△ 100.0

△印＝減

大 多 喜 町 月 別 火 災 概 況

月 別 区 分		単位	1 月	2 月	3 月	4 月	5 月	6 月	7 月	8 月	9 月	1 0月	1 1月	1 2月	合計	前年	増減	増減率
出火件数		件	1	2											3	8	△ 5	△ 62.5
内     訳	建 物														0	5	△ 5	△ 100.0
	林 野														0	1	△ 1	△ 100.0
	車 両																	
	船 舶																	
	航空機																	
	その他		1	2											3	2	1	50.0
焼 損 棟 数		棟													0	12	△ 12	△ 100.0
内    訳	全 焼														0	7	△ 7	△ 100.0
	半 焼														0	1	△ 1	△ 100.0
	部分焼														0	3	△ 3	△ 100.0
	ぼ や														0	1	△ 1	△ 100.0
建物焼損面積		m <sup>2</sup>													0	561	△ 561	△ 100.0
林野焼損面積		a													0	4	△ 4	
死 者		人																
負 傷 者		人	1												1	0	1	
り災世帯数		世帯													0	5	△ 5	△ 100.0
内   訳	全 損														0	1	△ 1	△ 100.0
	半 損																	
	小 損														0	4	△ 4	△ 100.0
り 災 人 員		人													0	16	△ 16	△ 100.0
損 害 額		千円													0	20,791	△ 20,791	△ 100.0
内     訳	建 物														0	20,559	△ 20,559	△ 100.0
	林 野														0	232	△ 232	△ 100.0
	車 両																	
	船 舶																	
	航空機																	
	その他																	

△印=減

御宿町月別火災概況

月別 区分		単位	1月	2月	3月	4月	5月	6月	7月	8月	9月	10月	11月	12月	合計	前年	増減	増減率
出火件数		件			1	1				2	1			1	6	5	1	20.0
内     訳	建物				1					2	1			1	5	3	2	66.7
	林野																	
	車両																	
	船舶																	
	航空機																	
	その他					1									1	2	△1	△50.0
焼損棟数		棟			1					3	1			1	6	5	1	20.0
内    訳	全焼									2					2	1	1	100.0
	半焼																	
	部分焼									1	1			1	3	3	0	
	ぼや				1										1	1	0	
建物焼損面積		m <sup>2</sup>								111	2			2	115	18	97	538.9
林野焼損面積		a								1					1	0	1	
死者		人																
負傷者		人													0	1	△1	△100.0
り災世帯数		世帯			1					2				1	4	2	2	100.0
内   訳	全損									2					2	0	2	
	半損																	
	小損				1									1	2	2	0	
り災人員		人			2					3				2	7	3	4	133.3
損害額		千円			7					3,473	28			311	3,819	617	3,202	519.0
内     訳	建物				7					3,473	28			311	3,819	617	3,202	519.0
	林野																	
	車両																	
	船舶																	
	航空機																	
	その他																	

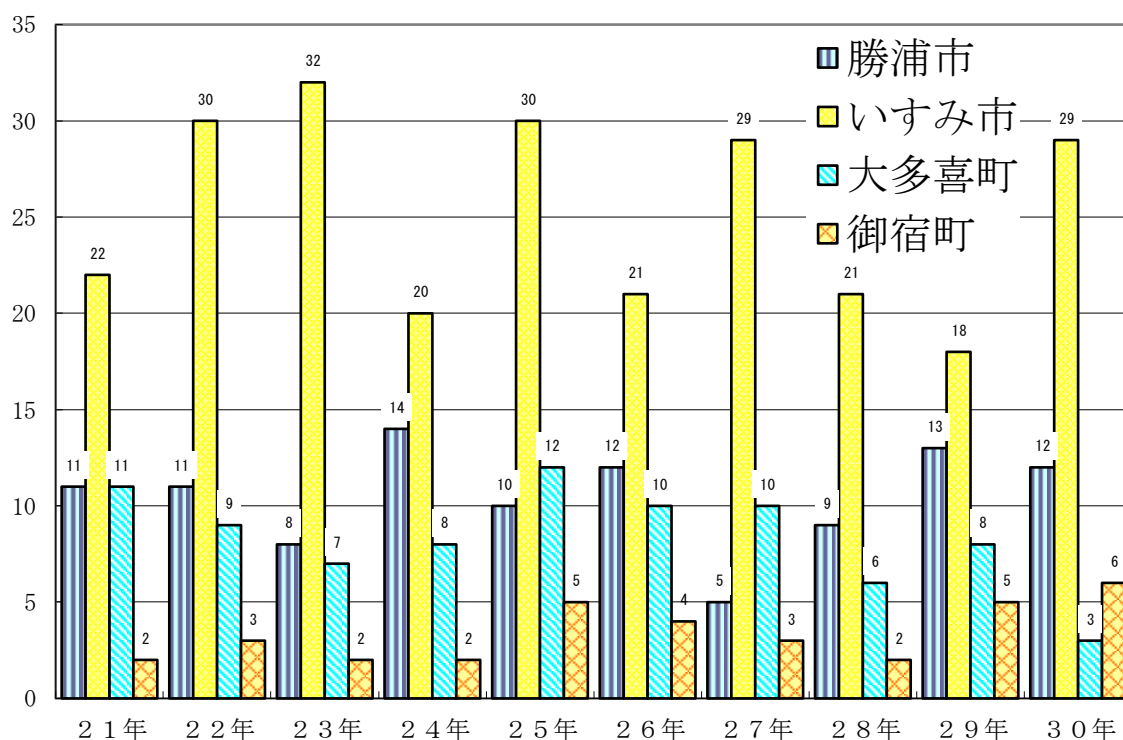
△印＝減



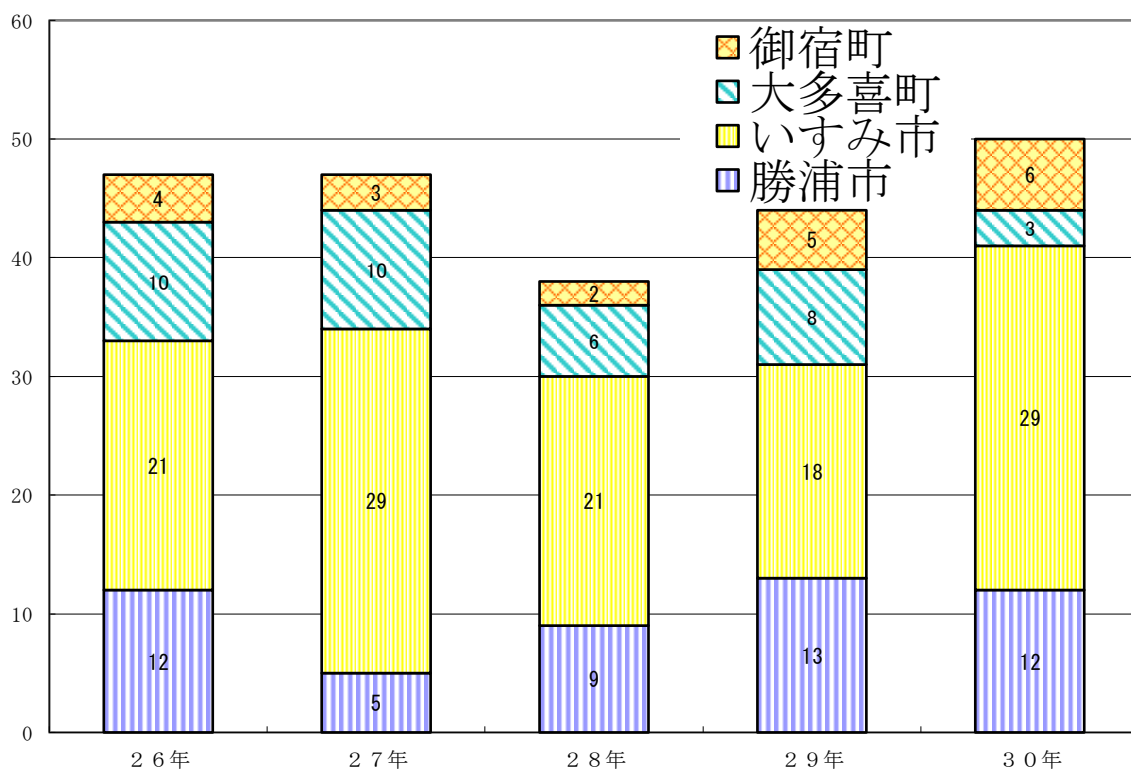
## 構成市町別 5 年間火災発生状況

区 分 \ 年 別			平成26年	平成27年	平成28年	平成29年	平成30年
合 計	出 火 件 数		47	47	38	44	50
	内 訳	建 物	23	29	20	20	23
		林 野	6	2	1	6	6
		車 両	2	4	2	4	5
		船 舶					
		航 空 機					
		そ の 他	16	12	15	14	16
勝 浦 市	出 火 件 数		12	5	9	13	12
	内 訳	建 物	5	5	6	8	7
		林 野	1			1	1
		車 両	1		1		2
		船 舶					
		航 空 機					
		そ の 他	5		2	4	2
い す み 市	出 火 件 数		21	29	21	18	29
	内 訳	建 物	11	16	9	4	11
		林 野	3	1	1	4	5
		車 両	1	3		4	3
		船 舶					
		航 空 機					
		そ の 他	6	9	11	6	10
大 多 喜 町	出 火 件 数		10	10	6	8	3
	内 訳	建 物	5	6	4	5	
		林 野	2	1		1	
		車 両		1			
		船 舶					
		航 空 機					
		そ の 他	3	2	2	2	3
御 宿 町	出 火 件 数		4	3	2	5	6
	内 訳	建 物	2	2	1	3	5
		林 野					
		車 両			1		
		船 舶					
		航 空 機					
		そ の 他	2	1		2	1

件 過去 10 年構成市町別火災発生状況



件 過去 5 年構成市町別火災発生状況



## 1 月及び 1 件当たりの火災の概況

区	分	単位	平成30年	平成29年	増 減
全火災 1 月当たり	出 火 件 数	件	4.2	3.7	0.5
	損 害 額	千円	7,019.1	3,006.5	4,012.6
	焼 損 棟 数	棟	3.4	2.7	0.7
	建物焼損面積	m <sup>2</sup>	194.1	75.1	119.0
	林野焼損面積	a	0.8	2.4	△ 1.6
	り 災 世 帯 数	世帯	1.4	1.3	0.1
	り 災 人 員	人	2.6	2.6	0.0
	死 者	人	0.1	0.3	△ 0.2
	負 傷 者	人	0.5	0.3	0.2
全火災 1 件当たり	損 害 額	千円	1,684.6	820.0	864.6
建物火災 1 件当たり	損 害 額	千円	3,619.9	1,763.9	1,856.0
	建物焼損面積	m <sup>2</sup>	101.3	45.1	56.2
	焼 損 棟 数	棟	1.8	1.6	0.2
	り 災 世 帯 数	世帯	0.7	0.8	△ 0.1
	り 災 人 員	人	1.3	1.6	△ 0.3
林野火災 1 件当たり	損 害 額	千円	0.0	56.8	△ 56.8
	林野焼損面積	a	1.5	4.8	△ 3.3

## 覚知方法別出火件数

覚知方法	出火件数(件)	構成比 (%)
1 1 9 (NTT以外加入電話から)	0 (1)	0.0 (2.4)
1 1 9 (NTT 加入電話から)	17 (13)	34.0 (29.5)
1 1 9 (携 帯 電 話 か ら)	25 (25)	50.0 (56.8)
加入電話(固定電話から)	1 (0)	2.0 (0.0)
加入電話(携帯電話から)	0 (0)	0.0 (0.0)
事 後 聞 知	3 (3)	6.0 (6.8)
警 察 電 話	4 (2)	8.0 (4.5)
駆 け 付 け	0 (0)	0.0 (0.0)
そ の 他	0 (0)	0.0 (0.0)
合 計	50 (44)	100.0 (100.0)

※ ( )内は前年中の数値

## 火災種別出火件数の構成割合

区 分	平成30年中		平成29年中	
	出火件数(件)	割合 (%)	出火件数(件)	割合 (%)
建物火災	23	46.0	20	45.5
林野火災	6	12.0	6	13.6
車両火災	5	10.0	4	9.1
船舶火災				
航空機火災				
その他火災	16	32.0	14	31.8
合 計	50	100.0	44	100.0

## 火災種別原因別発生件数

(1) 建物火災 23件

原 因 別	件数
飛び火	6
放火・放火疑い	4
焚火・枯草焼き	3
接触部過熱	3
漏電	1
短絡	1
絶縁劣化	1
輻射熱	1
ストーブ	1
タイヤ過熱	1
不明	1

(2) 林野火災 6件

原 因 別	件数
焚火・枯草焼き	5
飛び火	1

(3) 車両火災 5件

原 因 別	件数
ショート	1
トーチバーナー	1
燃料漏れ	1
焚火・枯草焼き	1
塩害によるスパーク	1

(4) その他火災 16件

原 因 別	件数
焚火・枯草焼き	11
切断火花	2
熾火の投げ捨て	1
自損	1
放火の疑い	1

## 出火原因別出火件数と損害額

原因別	区分	出火件数 (件)	割合 (%)	損害額 (千円)
焚火・枯草焼き		20	40.0	5,045
飛び火		7	14.0	15,725
放火・放火の疑い		5	10.0	37,071
接触部過熱		3	6.0	11,972
切断火花		2	4.0	0
塩害によるスパーク		1	2.0	18
熾火の投げ捨て		1	2.0	0
ショート		1	2.0	142
ストープ		1	2.0	1,719
絶縁劣化		1	2.0	2,868
タイヤ過熱		1	2.0	1,168
トーチバーナー		1	2.0	731
燃料漏れ		1	2.0	30
輻射熱		1	2.0	604
漏電		1	2.0	6,000
短絡		1	2.0	311
自損		1	2.0	0
不明		1	2.0	825
合計		50	100.0	84,229

## 火災種別死傷者数

区分	死者		負傷者	
	人	割合 (%)	人	割合 (%)
建物火災	(2)	(66.7)	4 (3)	67.0 (100.0)
林野火災				
車両火災	(1)	(33.3)		
船舶火災				
航空機火災				
その他火災	1	100.0	2	33.0
合計	1 (3)	100.0 (100.0)	6 (3)	100.0 (100.0)

※ ( )内は前年中の数値

## 時間帯別火災発生状況

区分 時刻	火 災 種 別						合 計
	建 物	林 野	車 両	船 舶	航空機	その他	
0 ～ 1	1						1
1 ～ 2	1						1
2 ～ 3	1					1	2
3 ～ 4	2						2
4 ～ 5							
5 ～ 6							
6 ～ 7							
7 ～ 8	3						3
8 ～ 9		1					1
9 ～ 10	3	1	1			2	7
10 ～ 11		1				2	3
11 ～ 12	1					3	4
午前合計	12	3	1			8	24
12 ～ 13		1					1
13 ～ 14	3		1				4
14 ～ 15	1	1				3	5
15 ～ 16						1	1
16 ～ 17	1		1				2
17 ～ 18		1	1			1	3
18 ～ 19			1				1
19 ～ 20	3					1	4
20 ～ 21						1	1
21 ～ 22	2						2
22 ～ 23							
23 ～ 24	1						1
午後合計	11	3	4			7	25
不 明						1	1
合 計	23	6	5			16	50

## 四 季 別 出 火 状 況

区分 四季別	出火件数(件)	割 合 (%)	損害額 (千円)	割 合 (%)
春季 (3月～5月)	19 (8)	38.0 (18.2)	21,699 (4,316)	25.8 (12.0)
夏季 (6月～8月)	10 (9)	20.0 (20.5)	17,560 (9,412)	20.8 (26.1)
秋季 (9月～11月)	7 (5)	14.0 (11.4)	2,369 (2,807)	2.8 (7.8)
冬季 (12月～2月)	14 (22)	28.0 (50.0)	42,601 (19,543)	50.6 (54.2)
合 計	50 (44)	100.0 (100.0)	84,229 (36,078)	100.0 (100.0)

※ ( ) 内は前年同期中の数値。

## 用途別建物火災発生件数及び損害状況

用途 \ 区 分	出火件数 (件)	割 合 (%)	焼損面積 (㎡)	損害額 (千円)
一 般 住 宅	8	34.8	513	20,054
物 置 ・ 倉 庫	6	26.1	602	7,842
事 務 所 兼 住 宅	2	8.7	379	34,155
作業場・作業場兼事務所	2	8.7	744	13,354
共 同 住 宅	1	4.3	0	7
ス パ 施 設	1	4.3	0	6,000
そ の 他	3	13.0	91	1,846
合 計	23	100.0	2,329	83,258

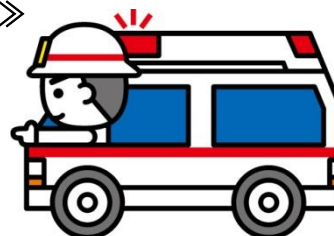
## 建物火災放水開始時間別焼損状況

区 分 \ 覚知から 放水開始まで	出火件数 (件)	焼損面積 (㎡)	1 件当たり焼損 面積 (㎡)	1 件当たり放水 ポンプ台数 (台)
5 分 以 内				
6 ～ 10 分 以 内	2	399	199.4	4.5
11 ～ 15 分 以 内	8	723	90.4	5.5
16 ～ 20 分 以 内	6	451	75.2	4.2
21 ～ 30 分 以 内	2	753	376.3	7.0
31 分 以 上				
放水した建物火災	18	2,326	129.2	5.1
放水しない建物火災	5	3	0.7	
全 建 物 火 災	23	2,329	101.3	

## 建物火災鎮火所要時間別焼損状況

区 分 \ 放水開始 から鎮火まで	放水件数 (件)	焼損面積 (㎡)	1 件当たり焼損 面積 (㎡)	1 件当たり放水 ポンプ台数 (台)
5 分 以 内				
6 ～ 10 分 以 内				
11 ～ 20 分 以 内	2	2	0.9	1.5
21 ～ 30 分 以 内				
31 ～ 40 分 以 内	2	0	0.0	3.0
41 ～ 50 分 以 内	1	9	8.9	4.0
51 分 以 上	13	2,315	178.1	6.0
合 計	18	2,326	129.2	
平均所要時間	88(分)			

## 《 救 急 》



年別救急出動状況

月別救急出動状況

曜日別救急出動状況

救急隊別救急出動件数

時間別救急出動件数

市町別救急出動状況

救急隊員の応急処置件数

現場到着所要時間

傷病者収容所要時間

管内管外居住別搬送人員

急病にかかる疾病分類別傷病程度別搬送人員

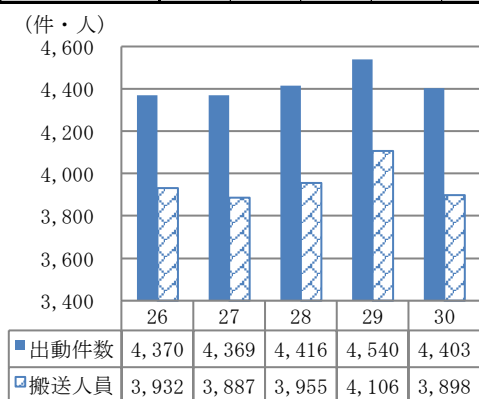
覚知別救急出動件数

年齢区分別・傷病程度別搬送人員



## 年別救急出動状況

事故種別 件数等		火 災	自然 災害	水 難	交通 事故	労働 災害	運動 競技	一般 負傷	加 害	自 損行 為	急 病	その他				合 計
												転 院 搬 送	医 師 搬 送	資 器 輸 送	等 輸 送 その他	
26	出 動 件 数	25	2	32	337	38	29	686	18	46	2,711	340	3		103	4,370
	搬 送 人 員	8	1	13	373	37	30	635	15	30	2,451	338			1	3,932
	不搬送件数	21	1	20	30	1		54	3	16	267	2	3		103	521
27	出 動 件 数	28		26	346	42	32	670	24	58	2,657	378	1		107	4,369
	搬 送 人 員	8		10	355	40	32	622	19	35	2,391	374			1	3,887
	不搬送件数	20		16	29	2	2	49	5	23	269	4	1		106	526
28	出 動 件 数	21	9	32	334	40	35	717	19	52	2,618	419	1		119	4,416
	搬 送 人 員	7	6	11	353	39	35	670	16	35	2,365	416			2	3,955
	不搬送件数	14	3	21	33	1		51	3	17	254	5	1		117	520
29	出 動 件 数	27	5	32	311	33	18	699	12	22	2,824	451			106	4,540
	搬 送 人 員	3	3	15	327	33	18	647	10	8	2,593	449				4,106
	不搬送件数	24	2	17	31			53	2	14	235	2			106	486
30	出 動 件 数	33	1	19	260	42	26	723	13	33	2,747	402			104	4,403
	搬 送 人 員	7	1	14	260	41	27	677	9	21	2,440	400			1	3,898
	不搬送件数	27		5	33	1		52	4	12	308	2			103	547



年	出動件数			搬送人員		
	件数	対前年 増減率	指数	人員	対前年 増減率	指数
3	1,993		100	2,045		100
26	4,370	4.6	219	3,932	3.5	192
27	4,369	0.0	219	3,887	-1.1	190
28	4,416	1.1	222	3,955	1.7	193
29	4,540	2.8	228	4,106	3.8	201
30	4,403	-3.0	221	3,898	-5.1	191

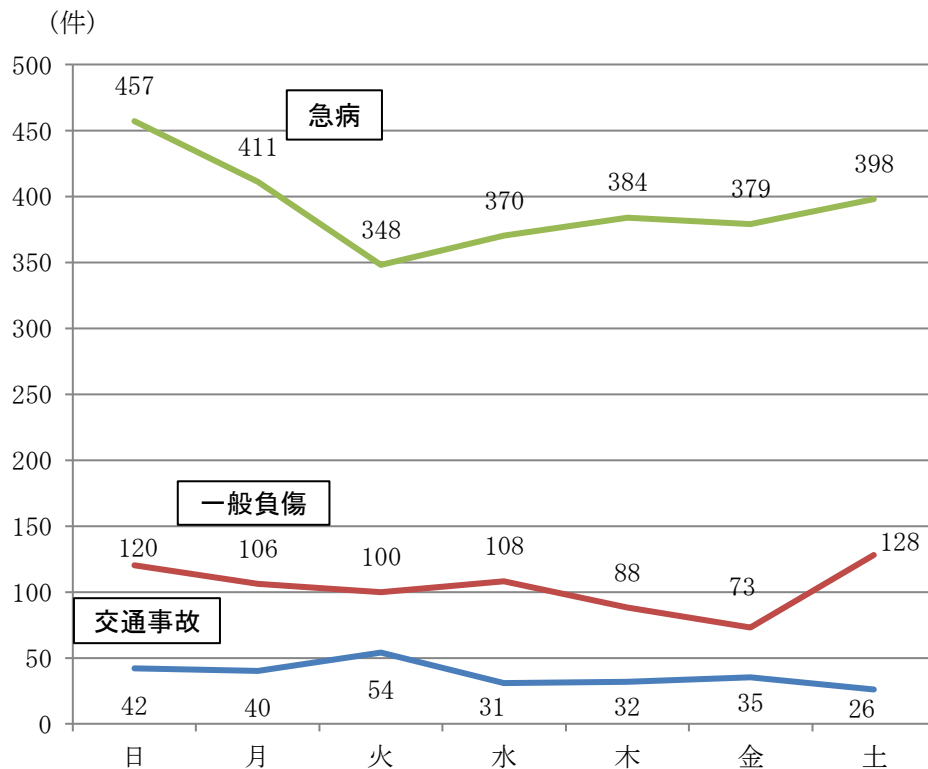
# 月別救急出動状況

事故種別 件数等		火 災	自然 災害	水 難	交通 事故	労働 災害	運動 競技	一般 負傷	加 害	自損 行為	急 病	その他				合 計
												転 院 搬 送	医 師 搬 送	資 器 材 輸 送	そ の 他	
1	出 動 件 数	1			21	2	2	65	1	1	302	39			11	445
	搬 送 人 員	1			22	2	3	59	1		268	39				395
	不搬送件数				4			6		1	34				11	56
2	出 動 件 数	5		1	10	4	1	55	1	1	201	39			6	324
	搬 送 人 員	1			9	4	1	54	1	1	177	39				287
	不搬送件数	4		1	1			1			24				6	37
3	出 動 件 数	2		1	10	5	2	53		2	204	28			9	316
	搬 送 人 員			1	11	5	2	48		1	180	28				276
	不搬送件数	2						5		1	24				9	41
4	出 動 件 数	8		1	24	4	2	64	2	3	187	31			11	337
	搬 送 人 員	1		1	25	4	2	57	1	3	157	31				282
	不搬送件数	8			2			7	1		30				11	59
5	出 動 件 数	2		1	25	1	3	46	1	2	205	34			6	326
	搬 送 人 員	1		1	26	1	3	39		1	183	34				289
	不搬送件数	1			1			7	1	1	22				6	39
6	出 動 件 数	1			21	3		52	1	2	185	34			6	305
	搬 送 人 員				22	3		51	1	1	167	34				279
	不搬送件数	1			1			1		1	18				6	28
7	出 動 件 数	2		1	23	5	6	67	1	3	255	43			7	413
	搬 送 人 員	1		1	26	5	6	65	1	3	233	43				384
	不搬送件数	1						3			22				7	33
8	出 動 件 数	5	1	8	36	4	2	84	2	3	322	43			10	520
	搬 送 人 員		1	10	32	4	2	77	2	2	291	43				464
	不搬送件数	5			7			9		1	31				10	63
9	出 動 件 数	3		4	17	3	2	59	1	1	249	22			4	365
	搬 送 人 員			2	16	2	2	55		1	219	21				318
	不搬送件数	3		2	2	1		4	1		31	1			4	49
10	出 動 件 数				17	7		52	2	6	194	26			8	312
	搬 送 人 員				17	7		52	1	4	168	26				275
	不搬送件数				1				1	2	26				8	38
11	出 動 件 数	1		2	32	2	1	64		4	222	37			17	382
	搬 送 人 員	1			27	2	1	63		2	194	36				326
	不搬送件数			2	12			2		2	28	1			17	64
12	出 動 件 数	3			24	2	5	62	1	5	221	26			9	358
	搬 送 人 員	1			27	2	5	55	1	2	203	26			1	323
	不搬送件数	2			2			7		3	18				8	40
合 計	出 動 件 数	33	1	19	260	42	26	723	13	33	2,747	402			104	4,403
	搬 送 人 員	7	1	16	260	41	27	675	9	21	2,440	400			1	3,898
	不搬送件数	27		5	33	1		52	4	12	308	2			103	547

曜日別救急出動状況

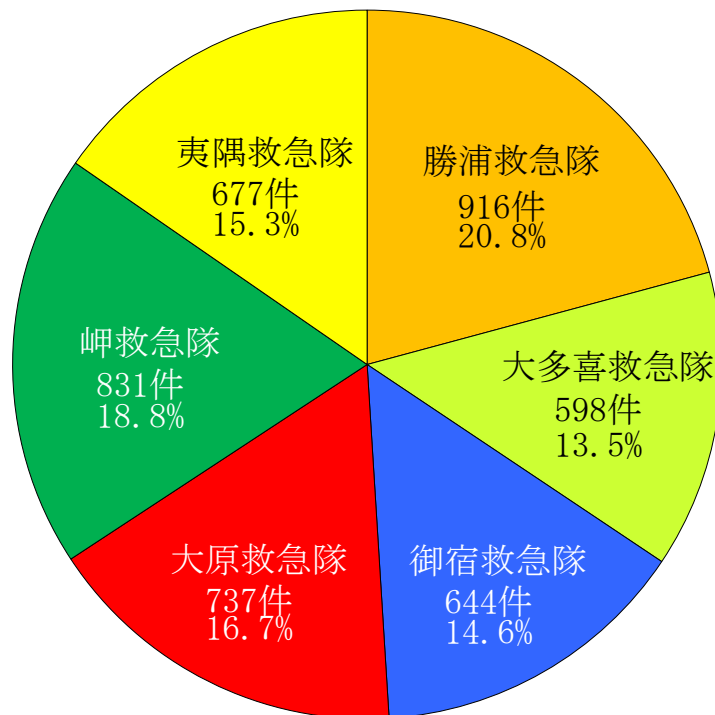
事故種別 曜日		火 災	自然 災害	水 難	交通 事故	労働 災害	運動 競技	一般 負傷	加 害	自 損 行為	急 病	そ の 他	合 計
日	出動件数	6		3	42	5	9	120	2	5	457	42	691
	搬送人員	1		1	42	4	10	112	2	1	396	21	590
月	出動件数	7		4	40	4	3	106	2	6	411	93	676
	搬送人員			1	40	4	3	101	1	5	369	77	601
火	出動件数	2		2	54	8	2	100	1	4	348	71	592
	搬送人員	1		4	60	8	2	93	1	3	310	61	543
水	出動件数	4	1	2	31	7	3	108		5	370	77	608
	搬送人員	3	1	2	29	7	3	99		3	331	62	540
木	出動件数	1		2	32	7	3	88	1	4	384	78	600
	搬送人員			2	30	7	3	80	1	2	345	68	538
金	出動件数	4		2	35	3	1	73	6	6	379	74	583
	搬送人員			2	30	3	1	72	4	5	339	59	515
土	出動件数	9		4	26	8	5	128	1	3	398	71	653
	搬送人員	2		4	29	8	5	118		2	350	53	571
合計	出動件数	33	1	19	260	42	26	723	13	33	2,747	506	4,403
	搬送人員	7	1	16	260	41	27	675	9	21	2,440	401	3,898

曜日別事故種別出動状況



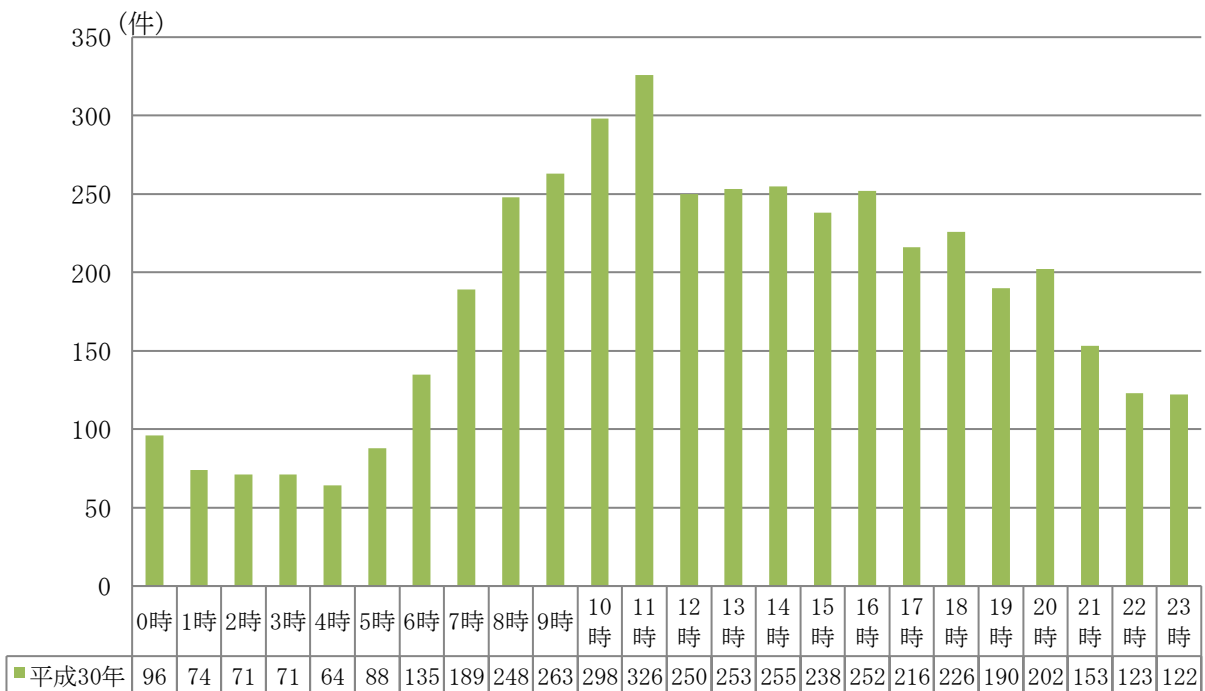
救急隊別救急出動件数

事故種別 隊名	火 災	自然 災害	水 難	交通 事故	労働 災害	運動 競技	一般 負傷	加 害	自 損 行 為	急 病	その他				合 計	一 日 平 均
											転 院 搬 送	医 師 搬 送	資 器 等 輸 送	そ の 他		
勝 浦 救急隊	7		6	61	10	10	154	1	7	559	73			28	916	2.5
大多喜 救急隊	4		1	34	5	1	96	1	5	371	71			9	598	1.6
御 宿 救急隊	1		4	38	7	7	121	4	4	419	27			12	644	1.8
大 原 救急隊	12	1		49	8	2	122	6	5	473	41			18	737	2.0
岬 救急隊	3		5	49	6	6	133	1	6	551	52			19	831	2.3
夷 隅 救急隊	6		3	29	6		97		6	374	138			18	677	1.9
合 計	33	1	19	260	42	26	723	13	33	2,747	402			104	4,403	12.1



# 時間別救急出動件数

事故種 時間帯	火 災	自然 災害	水 難	交通事 故	労働災 害	運動競 技	一般負 傷	加 害	自損行 為	急 病	その他				合 計
											転院搬 送	医師搬 送	資器等 器材送	その他	
0～1			1	2	1		12	1	1	71	2			5	96
1～2	1			1			4	2		58	2			6	74
2～3	2			3			6			54	3			3	71
3～4	1			1			11	1	1	54	1			1	71
4～5	1		1	3			6		1	50	1			1	64
5～6			1	2			15		2	65	1			2	88
6～7				5	1		16		1	106	3			3	135
7～8	2		3	11	2		26		1	137	3			4	189
8～9	1		2	13	1		45			171	10			5	248
9～10	7		1	17		2	40		1	162	27			6	263
10～11	1		2	25	1	1	58		3	164	41			2	298
11～12	2			31	6	2	63		1	160	56			5	326
12～13			4	16	4	2	42	1	2	136	38			5	250
13～14	1	1	2	16	3	5	49	1	3	134	34			4	253
14～15	1		1	23	10	3	44		1	140	31			1	255
15～16	1			19	3	2	46	1	1	124	32			9	238
16～17	3			12	4	1	52	1	1	131	43			4	252
17～18	2		1	16	1	3	39		1	126	19			8	216
18～19				16	2	5	35		1	143	16			8	226
19～20	2			10			32		5	128	8			5	190
20～21	2			10	3		29	1		142	8			7	202
21～22	1			3			25		2	111	7			4	153
22～23				3			18	2	3	85	9			3	123
23～24	2			2			10	2	1	95	7			3	122
合 計	33	1	19	260	42	26	723	13	33	2,747	402			104	4,403

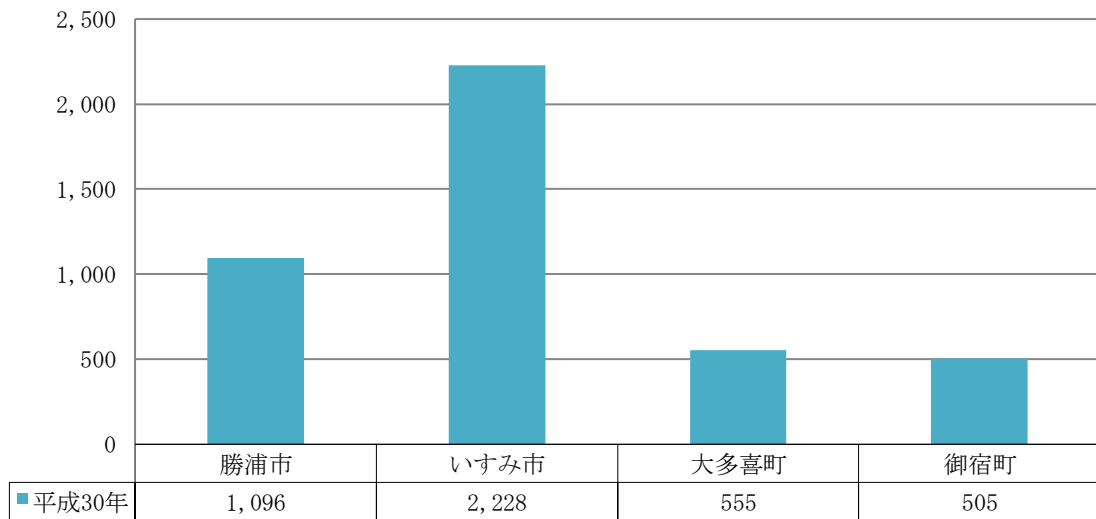


# 市町別救急出動状況

市町別 事故種別 件数等		合 計	比 率 (%)	火 災	自然 災害	水 難	交通 事故	労働 災害	運動 競技	一般 負傷	加 害	自損 行為	急 病	その他			
														転 院 搬 送	医 師 搬 送	資 器 材 等 輸 送	そ の 他
合 計	件数	4,403	100.0	33	1	19	260	42	26	723	13	33	2,747	402			104
	人員	3,898	100.1	7	1	16	260	41	27	675	9	21	2,440	400			1
勝浦市	件数	1,096	24.9	8		8	75	13	14	184	1	10	668	88			27
	人員	973	25.0	2		3	77	13	15	176	1	8	590	87			1
いすみ市	件数	2,228	50.6	16	1	5	130	19	8	348	6	17	1,398	230			50
	人員	1,982	50.8	3	1	7	132	19	8	321	5	12	1,245	229			
大多喜町	件数	555	12.6	3		2	32	6	1	86	1	4	341	69			10
	人員	498	12.8	2		2	29	6	1	82		1	306	69			
御宿町	件数	505	11.5	6		3	21	4	3	104	5	2	328	15			14
	人員	435	11.2			3	20	3	3	95	3		293	15			
管轄外	件数	19	0.4			1	2			1			12				3
	人員	10	0.3			1	2			1			6				

(件)

## 市町別出動件数の推移



救 急 隊 員 の 応 急 処 置 件 数

応急処置 事故種別		対 象 人 員	止 血	固 定	人 工 呼 吸	心 マ ッ サ ー ジ	心 肺 蘇 生	酸 素 吸 入	気 道 確 保	う エ ア ち ウ 経 鼻	う 鉗 ち 喉 子 頭 鏡 等	う 救 命 士 救 急 係	う 気 管 挿 ち 管	保 温	被 覆	在 宅 療 法	A	B	C	除 細 動	静 心 脈 路 停 確 止 保 前	静 心 脈 路 停 確 止 保 後	血 糖 測 定	エ ピ ペ ン 投 与	ブ ド ウ 糖 投 与	薬 剤 投 与	そ の 他	血 圧 測 定	心 音 等 ・ の 呼 聴 吸 取	血 和 中 度 酸 の 素 測 飽 定	心 電 図	合 計
急 病	死 亡	102					102	100	101		2	40	2	55		7		1	6	7		36				27	1	5	98	6	102	647
	重 症	398	1	7	10		16	181	56	1	1	10		194	6	48	1	11	39	5	14	8	46		3	6	120	391	348	391	365	2,215
	中等症	793		12	6			265	31					280	5	95		17	80		11		41	1	6		262	784	679	793	657	3,928
	軽 症	1,147	17	28				86	8					397	6	59		5	54		6		35		5		310	1,108	870	1,147	849	4,931
	その他																															
	合 計	2,440	18	47	16		118	632	196	1	3	50	2	926	17	209	1	34	179	12	31	44	122	1	14	33	693	2,288	1,995	2,337	1,973	11,721
交 通 事 故	死 亡	1		1			1	1	1						1	1			1									1		1	8	
	重 症	26	7	24			1	15	3					18	11	1			1								3	25	25	25	21	179
	中等症	23	4	21				4						11	10	1			1								6	23	18	23	13	134
	軽 症	209	8	149				4						39	47	2		1	1				1				17	206	156	209	82	920
	その他																															
	合 計	259	19	195			2	24	4					68	69	5		1	4				1				26	254	200	257	117	1,241
一 般 負 傷	死 亡	7					7	7	7			2		6							2					2	1		6		7	45
	重 症	131	8	84	1		1	18	2		1	1		65	13	6			6			1				1	10	131	74	131	71	617
	中等症	144	8	73				15						56	16	6			6			1					8	144	83	144	72	626
	軽 症	395	66	152				12	1					116	128	13		5	8				2				54	385	194	394	137	1,654
	その他																															
	合 計	677	82	309	1		8	52	10		1	3		243	157	25		5	20			3	3			3	73	660	357	669	287	2,942
そ の 他	死 亡	7		1			7	5	7		1	6		3						2		4				4			7		7	47
	重 症	125		13	2		2	61	5			1		60	1	6		2	4	1		1	1			1	25	124	88	124	103	618
	中等症	253	1	19	1			94	3					102	5	5		1	4		1						69	235	185	253	178	1,151
	軽 症	135	11	38				20						48	20	3		1	3								30	135	83	135	61	584
	その他	1												1		1			1									1	1	1	1	6
	合 計	521	12	71	3		9	180	15		1	7		214	26	15		4	12	3	1	5	1			5	124	495	364	513	350	2,406
合 計	死 亡	117		2			117	113	116		3	48	2	64	1	8		1	7	9		42				33	2	5	112	6	117	747
	重 症	680	16	128	13		20	275	66	1	2	12		337	31	61	1	13	50	6	14	10	47		3	8	158	671	535	671	560	3,629
	中等症	1,213	13	125	7			378	34					449	36	107		18	91		12		42	1	6		345	1,186	965	1,213	920	5,839
	軽 症	1,886	102	367				122	9					600	201	77		12	66		6		38		5		411	1,834	1,303	1,885	1,129	8,089
	その他	1												1		1			1									1	1	1	1	6
	合 計	3,897	131	622	20		137	888	225	1	5	60	2	1,451	269	254	1	44	215	15	32	52	127	1	14	41	916	3,697	2,916	3,776	2,727	18,310

※ 対象人員とは、搬送人員のうち応急処置の対象となった傷病者数をいい、応急処置の数は、1人につき複数を行うこともあるため対象人員とは一致しない。

※ 気道確保（うち救急救命士関係）とは、救急救命士法に基づくラリングゲアルマスク等を使用しての気道確保をいう。

※ 在宅療法とは、在宅療法継続中の傷病者に対し、その療法維持のために行なった必要な処置及び在宅療法に異常があった場合に行なった処置。

A…在宅中心静脈栄養管理、在宅化学療法等により点滴処置が施されているもの。

B…気管切開孔又は気管瘻、人工肛門等の外瘻処置が施されているもの。

C…A・B以外の処置がされているもの。

## 現 場 到 着 所 要 時 間

時間 区分	3分未満	3 ～ 5	6 ～ 10	11 ～ 20	21分以上	合 計	最短時分	最長時分	平均時分
急 病	32	43	1,292	1,208	172	2,747	0	38	10.7
交通事故	3	10	106	110	31	260	0	32	11.7
一般負傷	7	14	339	303	60	723	0	64	11.1
そ の 他	5	42	367	212	47	673	0	42	9.7
合 計	47	109	2,104	1,833	310	4,403			
比率(%)	1.1	2.5	47.8	41.6	7.0	100.0			

## 傷 病 者 収 容 所 要 時 間

※本表の合計は搬送件数を表す。

時間 区分	10分未満	10 ～ 20	21 ～ 30	31 ～ 60	61 ～ 120	121分以上	合 計	最短時分	最長時分	平均時分
急 病	0	11	116	1,330	924	59	2,440	15	239	58.9
交通事故	0	1	11	137	104	7	260	18	193	60.9
一般負傷	0	3	40	329	282	23	677	17	233	60.4
そ の 他	0	0	13	259	239	10	521	21	198	60.7
合 計	0	15	180	2,055	1,549	99	3,898			
比率(%)	0.0	0.4	4.6	52.7	39.7	2.5	100.0			

## 管 内 管 外 居 住 別 搬 送 人 員

事故種別 区分	火 災	自 然 災 害	水 難	交 通 事 故	労 働 災 害	運 動 競 技	一 般 負 傷	加 害	自 損 行 為	急 病	そ の 他	合 計	比 率 (%)
管内に住所を有する者	7	1	1	191	26	16	521	7	19	2,190	352	3,331	85.5
管外に住所を有する者			13	69	15	11	155	2	2	250	49	566	14.5
外国人旅行者 不 定							1					1	0.0
合 計	7	1	14	260	41	27	677	9	21	2,440	401	3,898	100.0



## 急病にかかる疾病分類別傷病程度別搬送人員

疾病分類 区 分	循 環 系		消化器系	呼吸器系	精神系	感覚系	泌尿器系	新生物	その他	症 診 不 状 ・ 断 明 徴 候 名 確	合 計	比（％） 率
	脳疾患	心疾患等										
死 亡	4	58	2	6				3	1	29	103	4.2
重 症	120	71	38	35	1	8	16	24	38	46	397	16.3
中 等 症	49	89	96	121	8	27	42	31	124	206	793	32.5
軽 症	27	95	54	77	82	60	63	7	268	414	1,147	47.0
そ の 他												
合 計	200	313	190	239	91	95	121	65	431	695	2,440	100.0
比 率 (%)	8.2	12.8	7.8	9.8	3.7	3.9	5.0	2.7	17.7	28.5	100.0	

## 覚 知 別 救 急 出 動 件 数

事故種別 区 分	火 災	自然災害	水 難	交通事故	労働災害	運動競技	一般負傷	加 害	自損行為	急 病	そ の 他				合 計	比（％） 率
											転院搬送	医師搬送	資 器 材 等 送	その他		
専用電話 固定NTT	4		3	38	7	3	208	4	7	893	38			21	1,226	27.8
専用電話 IP	7	1		23	7	2	178	1	6	709	348			3	1,285	29.2
専用電話 携 帯	16		11	130	25	20	282	3	13	959	1			18	1,478	33.6
加入電話 固 定			3	10			20	2	1	79	13			51	179	4.1
加入電話 IP										1					1	0.0
加入電話 携 帯			1	3			8			44					56	1.3
警察電話	3		1	40			14	3	5	15				9	90	2.0
駆け付け				1	3	1	9			41	1			2	58	1.3
自己覚知	3			15			4		1	6	1				30	0.7
緊急通報																
その他																
合 計	33	1	19	260	42	26	723	13	33	2,747	402			104	4,403	100.0

年令区分別・傷病程度別搬送人員

事故種別 年令 程度		火災	自然災害	水難	交通事故	労働災害	運動競技	一般負傷	加害	自損行為	急病	その他	合計
新生児	死 亡												
	重 症												
	中 等 症												
	軽 症												
	そ の 他												
	計												
乳幼児	死 亡												
	重 症										2		2
	中 等 症							1			19	23	43
	軽 症				4			19			54		77
	そ の 他												
	計				4			20			75	23	122
少年	死 亡										1		1
	重 症			1	4						2	1	8
	中 等 症			2	1		1		1		8	1	14
	軽 症				7		12	15	1		35	2	72
	そ の 他												
	計			3	12		13	15	2		46	4	95
成人	死 亡			4	1						15		20
	重 症	1			10	3		8		3	51	11	87
	中 等 症	1		1	11	4	2	21		4	108	37	189
	軽 症	1		6	131	24	11	117	7	8	351	15	671
	そ の 他											1	1
	計	3		11	153	31	13	146	7	15	525	64	968
老人	死 亡			1				7		2	87		97
	重 症			1	12	3		123		2	342	99	582
	中 等 症		1		11	2		122		1	658	172	967
	軽 症	4			68	5	1	242		1	707	39	1,067
	そ の 他												
	計	4	1	2	91	10	1	494		6	1,794	310	2,713
合計	死 亡			5	1			7		2	103		118
	重 症	1		2	26	6		131		5	397	111	679
	中 等 症	1	1	3	23	6	3	144	1	5	793	233	1,213
	軽 症	5		6	210	29	24	393	8	9	1,147	56	1,887
	そ の 他											1	1
	計	7	1	16	260	41	27	675	9	21	2,440	401	3,898

新生児…生後28日以内

乳幼児…生後29日～6才

少年…7才～17才

成人…18才～64才

老人…65才以上

死 亡…初診時において、死亡が確認されたもの。

重 症…3週間以上の入院加療を必要とするもの。

中等症…入院を必要とするもので、重症に至らないもの。

軽 症…入院を必要としないもの。

その他…医師の診断がないもの。



消防団関係

消防用水利の設置状況

夷隅郡市防火委員会関係

## 消 防 団 関 係

(1) 市町別階級消防団員数

(平成31年4月1日現在)

階級 市町名	条例定数	団 長	副団長	分団長	副分団長	部 長	班 長	団 員	実員計	平均年齢
勝 浦 市	423	1	3	10	13		30 (1)	320 (5)	383	42.5
い す み 市	954	1	3	25	13	38	76	721 (1)	878	42.8
大 多 喜 町	380	1	2	6	11	16	50	261	347	37.8
御 宿 町	225	1	3	12	5	9	30	99	159	39.9
合 計	1,982	4	11	53	42	63	187	1,407	1,767	40.8

( )は女性団員数

(2) 市町別消防団装備

(平成31年4月1日現在)

種別 市町名	指揮車	普 通 ポンプ車	水 槽 付 ポンプ車	小型動力 ポンプ付積載車	小型動力 ポ ン プ	自動二輪車	救助資機材搭載 消防ポンプ自動車	そ の 他	合 計
勝 浦 市	1	12	1	17	1			2	34
い す み 市	2	37			34	3	1	2	79
大 多 喜 町	1	5	1	18					25
御 宿 町	1	6		8				1	16
合 計	5	60	2	43	35	3	1	5	154

## 消 防 水 利 の 設 置 状 況

(平成31年4月1日現在)

種別 市町名	消 火 栓	防 火 水 槽	その他の水利	合 計
勝 浦 市	215	154	29	398
い す み 市	759	536	15	1,310
大 多 喜 町	182	248	85	515
御 宿 町	178	84	11	273
合 計	1,334	1,022	140	2,496

## 夷 隅 郡 市 防 火 委 員 会 関 係

幼年消防クラブ・少年消防クラブ・婦人防火クラブの現況

(平成31年4月1日現在)

種別 市町名	幼年消防クラブ		少年消防クラブ		婦人防火クラブ	
	クラブ数	クラブ員数	クラブ数	クラブ員数	クラブ数	クラブ員数
い す み 市					1	22



## 消 防 年 報 （平成 30 年度版）

発行 令和元年 7 月

編集 夷隅郡市広域市町村圏事務組合

消防本部 総務課

〒298-0204

千葉県夷隅郡大多喜町船子 73-2

T E L 0470-80-0119

F A X 0470-82-2938